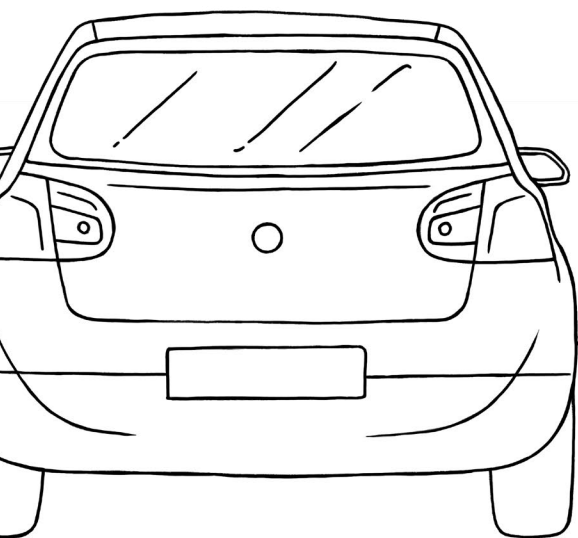


# SENIOR BEZ NEHOD

OHLEDUPLNĚ A BEZPEČNĚ



## OHLEDUPLNĚ A BEZPEČNĚ

Edukativní materiál, který vám ukáže, jak můžete být i v seniorském věku aktivními účastníky silničního provozu.

**Materiál vznikl ve spolupráci s dopravními experty.**

## EDUKATIVNÍ PRŮVODCE

bezpečným chováním seniorů  
v silničním provozu



WWW.FOKUSOPTIK.CZ

**KOMPLETNÍ  
BRÝLE**  
již od 799 Kč

**FOKUS**

# OBSAH

ÚVOD.....	5
SENIORŮ PATŘÍ NA NAŠICH KOMUNIKACÍCH K NEJOHROŽENĚJŠÍ SKUPINĚ.....	6
ČESKÁ POPULACE STÁRNE.....	7
NEBOJTE SE ŘÍZENÍ.....	7
NEŽ VYRAZÍME NA CESTU.....	8
SEDÁME SI DO VOZIDLA.....	8
VEZEME DĚTI, ALE I DOMÁCÍ MAZLÍČKY.....	8
JAKÉ DOKLADY MUSÍME MÍT PŘI ŘÍZENÍ MOTOROVÉHO VOZIDLA?.....	9
ZDRAVOTNÍ PROHLÍDKY.....	10
NEMOCI A LÉKY.....	10
ALKOHOL A DROGY ZA VOLANT NEPATŘÍ.....	12
TELEFONOVÁNÍ ZA JÍZDY JE NEBEZPEČNÉ.....	13
NEBEZPEČÍ ÚNAVY.....	13
NEPODCEŇUJTE SPÁNKOVÝ DLUH.....	13
POZOR NA JÍZDU V PROTISMĚRU.....	13
NEJEZDĚTE BEZDŮVODNĚ POMALU V LEVÉM PRUHU.....	14
BEZPEČNÁ VZDÁLENOST JE NUTNOSTÍ.....	14
PRO ZÁCHRANÁŘE VYTVÁŘÍME ULÍČKU.....	15
POZOR NA DOPRAVNÍ ZNAČENÍ A ZNAČKY - OBJEVUJÍ SE NOVINKY.....	16
VÍTE, KOLIK MÁTE BODŮ?.....	17
NOVÝ BODOVÝ SYSTÉM.....	17
DVAKRÁT, TŘIKRÁT A DOST!.....	17
ZVÝŠENÍ POKUT U ZÁVAŽNÝCH PŘESTUPKŮ.....	18
JAK ZJISTÍM SVŮJ STAV BODŮ.....	18
ZMĚN V ZÁKONĚ JE ALE VÍCE.....	18
PŘÍKLADY PŘESTUPKŮ A POČET BODŮ.....	19
POZOR NA ZMĚNY V POVINNÉM RUČENÍ.....	19
CHODCI JSOU NEJZRANITELNĚJŠÍMI ÚČASTNÍKY SILNIČNÍHO PROVOZU.....	20
CYKLISTA.....	25
CESTUJEME PROSTŘEDKY HROMADNÉ PŘEPRAVY OSOB.....	30

## PŘÍLOHY

MÁTE KOLOBĚŽKU NEBO SEGWAY?

KARTY POMOCI K VYSTŘIŽENÍ

ZÁZNAM O DOPRAVNÍ NEHODĚ



platformavize0.cz



0 mrtvých  
a zraněných  
na silnicích



Platforma VIZE 0 je společenstvím partnerů, jejichž dlouhodobým cílem je 0 mrtvých a těžce zraněných na českých silnicích. Vzděláváme veřejnost, prosazujeme systémové změny, a tím přispíváme ke zvýšení bezpečnosti silničního provozu.



VIZE

Každá ztráta života je nepřijatelná. Naši vizí je 0 obětí při dopravních nehodách.



MISE

Zvýšení bezpečnosti na silnicích díky změnám systému i chování jednotlivce.



HODNOTY

Lidský život má nejvyšší hodnotu a naše odpovědnost je udělat maximum pro jeho záchranu.

Vážené dámy, vážení pánové,

dovolte nám, abychom vás přivítali u dalšího ročníku projektu *Senior bez nehod!* Jedná se o unikátní a ryze český osvětový projekt, který je zaměřený na bezpečnost seniorů v dopravě. O jeho výjimečnosti svědčí i to, že byl prezentován nejen na kongresu FIA (Mezinárodní automobilová federace), ale také na Evropské chartě bezpečnosti silničního provozu, která je vedena Evropskou komisí a kde se projekt stal jedním z finalistů celounijní soutěže Road Safety Awards. Hlavním důvodem je nesporně to, že jde o ojedinělý projekt komplexně zaměřený na bezpečnost seniorů v dopravě. Takto koncipovaný projekt nenajdete nikde jinde v Evropě ani po celém světě. První projekt *Senior bez nehod* proběhl v letech 2018 a 2019 a byl velmi úspěšný i prospěšný, což výraznou měrou přispělo k tomu, že pokračoval i v letech 2020 až 2022. V letošním roce projekt pokračuje další sérií přednášek a nejrůznějšími akcemi určenými pro setkávání se seniory.

Na přednáškách se diváci formou odborného výkladu kombinovaného se zábavnými scénkami a instruktážními videi seznamují s problematikou a bezpečností seniorů v rolích chodců, řidičů, cyklistů a cestujících MHD. Nezapomnělo se ani na pohled dopravního psychologa či lékaře, který diváky seznamuje s tím, co pro účastníky dopravního provozu znamená přirozené stárnutí, užívání léků či netolerance mladší generace. Diváci jsou rovněž seznamováni i s nejnovějšími trendy v oblasti asistenčních systémů pro řidiče. Z přednášek, které jsou pro návštěvníky zdarma, si diváci odnášejí nejen zážitky, ale i tištěné brožury s přehledně zpracovanými výše uvedenými tématy. Současný *Senior bez nehod* přichází opět s něčím novým. Divadelní přednáška je ještě zajímavější a zábavnější (v mnohém jsme naslouchali vašim připomínkám a podnětům). Kromě upravené grafiky a aktualizovaných informací na webových stránkách, na vás čekají také další edukativní spoty. Po divadelní přednášce si můžete své nabyté znalosti procvičit v závěrečném kvízu nebo si třeba vyluštit křížovku.

Při přípravě aktuálně probíhajícího projektu *Senior bez nehod* jsme opět spolupracovali s předními odborníky v oblasti bezpečnosti v dopravě. Jsou jimi: **Bc. Roman BUDSKÝ, BA (Hons), MBA**, přední český dopravní expert; **Jiří Svoboda**, novinář a přední český dopravní expert; **zástupci BESIPu**.

Součástí projektu je televizní, rozhlasová, tisková a online kampaň, jejímiž tvářemi nadále zůstávají herečka Jaroslava Obermaierová a herec a zpěvák Jiří Štědroň.

Ať už se s naším projektem *Senior bez nehod* seznámíte osobně na jedné z divadelních přednášek, některé z venkovních akcí nebo zprostředkovaně díky této brožure či webovým stránkám, věříme, že vám pomůže lépe a hlavně bezpečněji se orientovat v současném složitém dopravním provozu.

Ať jste už řidiči, chodci, cyklisté nebo cestující hromadnou dopravou, pamatujte, že je vždy důležité chovat se **BEZPEČNĚ A OHLEDUPLNĚ!**

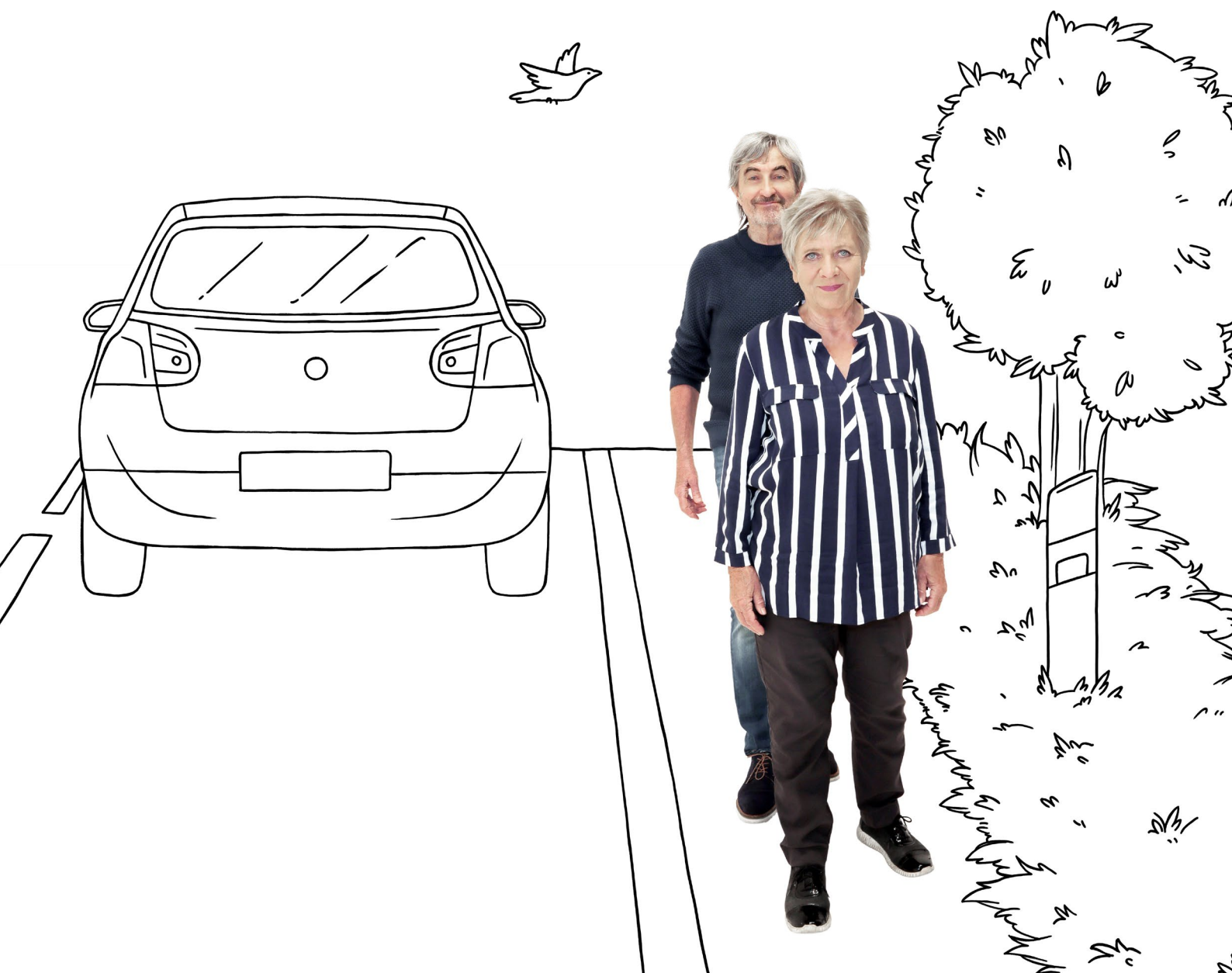
Váš *Senior bez nehod*

Další a podrobnější informace k problematice seniorů v dopravě najdete na [www.seniorbeznehod.cz](http://www.seniorbeznehod.cz)

## SENIOŘI PATŘÍ NA NAŠICH KOMUNIKACÍCH K NEJOHROŽENĚJŠÍ SKUPINĚ

Nejohroženější jsou senioři jako chodci a cyklisté, výrazně méně nebezpečí jim hrozí při přepravě automobily. Dbát na bezpečnost vlastní či bezpečnost okolí však není otázka vitality ani věku, ale zodpovědnosti. Každý si nepochybně při mírné sebekritice přizná, že od určitého věku je na silnici méně pozorný. Všichni se občas spoléháme na léta budované instinkty a zkušenosti z dopravního provozu, i tak je možné, že se někdy chováme na pozemní komunikaci nebezpečně, ať již v roli řidiče, chodce či cyklisty.

Kromě jiného se navíc začínají přidávat i problémy zdravotní. Zhoršuje se zrak, chůze, pozornost, stabilita, sluch, tedy vše nezbytné k existenci v současné extrémně zrychlené dopravě. Seniorům proto nezbývá, než se s těmito s věkem přibývajících negativy vypořádat i v momentě, anebo právě v momentě, kdy se stávají účastníky silničního provozu. Navíc pravidla pro provoz na komunikacích se poměrně často mění. Mění se také způsob dopravy, technika řízení i dopravní prostředky a jejich vybavení, třeba asistenčními systémy. A proto je dobré se neustále seznamovat s novinkami.



## ČESKÁ POPULACE STÁRNE

S tímto faktem se musíme v současnosti i blízké budoucnosti vyrovnat. V roce 2023 přesáhl počet seniorů v celkové populaci České republiky 20 %. Očekává se, že v roce 2030 bude až 30 % populace starší 65 let.

V roce 2023 také prudce narostl počet osob starších 65 let, které se staly obětí dopravní nehody (na komunikacích přišlo o život 126 seniorů) a výrazně narostl rovněž počet starších řidičů jako viníků dopravní nehody. Seniorsy kromě jiného ohrožuje i jejich zvýšená fyzická zranitelnost a také postupný úbytek psychických a fyzických schopností. V konečném důsledku pak s narůstajícím věkem stoupá i riziko, že zranění utrpěné při nehodě bude smrtelné. Dle statistik skončí nehoda jedince ve věku 65-74 let s dvakrát vyšší pravděpodobností jako smrtelná než u osob ve věku 30-49 let. U osob starších 74 let je tato pravděpodobnost až 16x vyšší. Sluší se ovšem dodat, že aktuální mentální i fyzická kondice jsou velmi individuální záležitostí.

## NEBOJTE SE ŘÍZENÍ

Motorová vozidla se stala nezbytnou součástí našeho života a jsou důležitá pro zajištění mobility všech věkových skupin obyvatelstva. V roce 2023 vlastnilo řidičské oprávnění 1 530 562 osob v seniorském věku, tj. ve věku 65 a více let. Tato hodnota představuje přibližně čtvrtinu populace oprávněné k řízení osobního vozidla s tím, že muži vždy mírně převažují nad ženami a s rostoucím věkem se procentuální zastoupení mužů zvyšuje.

Dříve narození řidiči, ve srovnání s osobami středního věku, častěji jednajíc zbrkle, potřebují více času k provedení zamýšleného manévru a častěji mohou také zapomenout na nějaký potřebný úkon. K tomu dochází například na složitějších křižovatkách v době, kdy je silný provoz. Řidič senior potřebuje více času na vyřešení náročnější řidičské situace. Volí pomalejší tempo jízdy, vše si důkladně promýšlí, na hlavní silnici vjíždí až v okamžiku, kdy má naprostou jistotu, že nemůže dojít ke vzniku rizikové situace. Senioři ale své slabé stránky kompenzují celoživotními zkušenostmi a bývají si jich velice často vědomi. Většinou jezdí defenzivně, dodržují předpisy a snaží se minimalizovat nejrůznější rizika.



## NEŽ VYRAZÍME NA CESTU

Zákon o provozu na pozemních komunikacích nám dnes přesně neříká, co vše máme před jízdou zkontrolovat. Celá řada řidičů prostě jen do auta sedne a jede, ale kontrola automobilu před jízdou rozhodně zbytečná není. Řidič má totiž k jízdě použít vozidlo, které splňuje technické podmínky stanovené danými předpisy. A tak ještě před tím, než nastoupíme do automobilu a vyrazíme na cestu, měli bychom jej alespoň rychlým pohledem zkontrolovat. Stačí vozidlo obejít, podívat se na kola, jestli jsou v pořádku, na to, zda nám nechybějí registrační značky a vůz není nějakým způsobem poškozený atd.

## SEDÁME SI DO VOZIDLA

Posadit se správně za volant je velmi důležité. Především při delší cestě se musíme cítit pohodlně, ale měli bychom také pamatovat na správné usazení vzhledem k bezpečnosti. Správné nastavení sedáku a opěradla je nutné k tomu, abychom pod pánví cítili, co se s vozem děje, kam se stáčí atp. Je potřeba správně nastavit vzdálenost sedáku od pedálů, od volantu a pokud je to možné i výšku, aby zůstal dostatečný prostor mezi hlavou a střechou vozu.

Také správné nastavení opěrky hlavy je důležité. I při nárazech v malých rychlostech a nesprávně nastavené opěrce hlavy, může dojít k poškození krční páteře.

Důležitým úkonem před vyjetím by mělo být rovněž správné nastavení zpětných zrcátek. Řidič totiž musí vědět, co se děje nejen vpředu před vozidlem, ale musí také sledovat dění okolo vozu a za ním.

## VEZEME DĚTI, ALE I DOMÁCÍ MAZLÍČKY

Pokud vezete v automobilu dítě, přepravujte jej vždy jen v autosedačce, která odpovídá jeho věku. Na tuto povinnost nezapomeňte, i když náhodně vezete vaše vnouče jednou za čas třeba do školy či školky. Velká řada nehod s těžkými poraněními dětí se stává právě při takovýchto „náhodných“ a krátkých přepravách. A nezapomínejte se připoutat rovněž vy - řidiči, a to i při jízdě na kratší vzdálenosti. Zkontrolujte také, zda jsou připoutáni i všichni další členové posádky. Nevhodná obuv, klobouk na hlavě a tlustý kabát také nevytvářejí vhodné prostředí pro bezpečné řízení. A pokud převážíte svého domácího mazlíčka (psa nebo kočku) berte v úvahu, že i zvíře musíte chránit před zraněním v případě havárie. Při ní však může dojít nejen k jeho zranění, ale nárazem vržené tělo zvířete může dokonce usmrtit i vás. A ještě jedna připomínka. Správné uložení přepravovaného nákladu a vlastně jakýchkoliv věcí ve vozidle je pro bezpečnost řidiče i posádky vozu také velmi důležité.





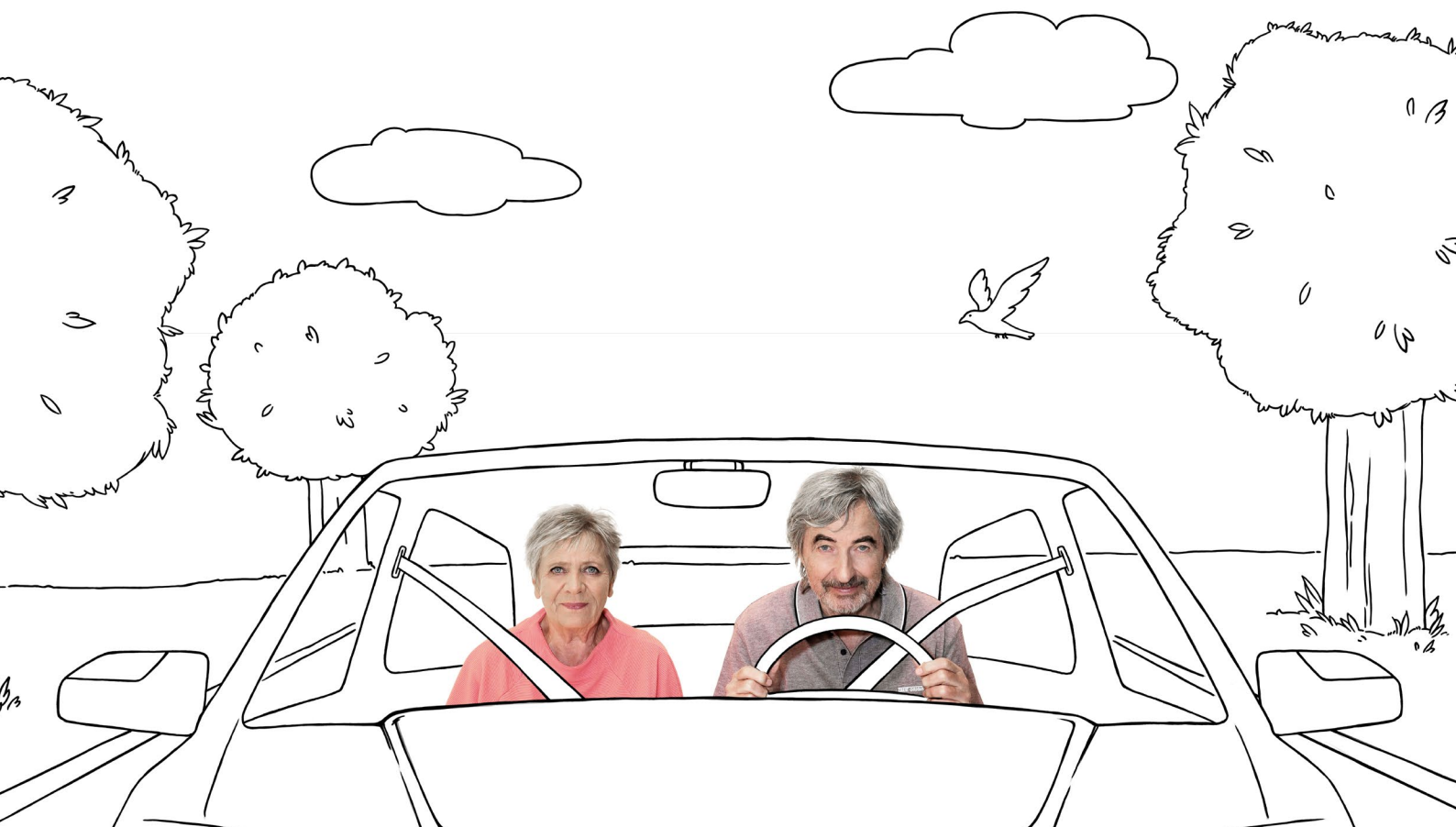
## JAKÉ DOKLADY MUSÍME MÍT PŘI ŘÍZENÍ MOTOROVÉHO VOZIDLA?

Budeme se bavit především o řidičích amatérech, kteří řídí běžné motorové vozidlo do 3,5 tuny. Až do konce roku 2023 platilo, že podle zákona o provozu na pozemních komunikacích musí mít u sebe řidič motorového vozidla při řízení:

- **řidičský průkaz**
- **osvědčení o registraci vozidla (tzv. malý techničák)**
- **doklad prokazující pojištění odpovědnosti za škodu způsobenou provozem vozidla (tzv. zelenou kartu)**
- **doklad o zdravotní způsobilosti, pokud je řidič starší 65 let**
- **občanský průkaz – v zákoně sice není doslovně uvedeno, že je řidič povinen při sobě občanský průkaz mít, je ale doporučováno nosit ho (nejen při řízení) neustále při sobě**

Od 1. 1. 2024 však nově platí, že řidiči nemusejí mít u sebe při cestách po ČR řidičský ani technický průkaz, oboje však musí mít platné. Prokázat svou totožnost také již mohou prostřednictvím elektronické občanky v mobilním telefonu a tzv. „zelená karta“ prokazující pojištění vozidla je také již v elektronické podobě. Pozor, při cestách do zahraničí je zatím stále potřeba mít „papírové“ doklady u sebe.

Od začátku roku 2024 došlo ke změně i u technických průkazů. Místo dvou (tzv. velký a malý techničák) bude nadále již jen jeden. Výměna TP proběhne při první návštěvě úřadu v jiné záležitosti, není třeba speciální návštěva. V novém dokladu budou základní potřebné informace, zbytek bude dostupný elektronicky.





## ZDRAVOTNÍ PROHLÍDKY

Každý řidič amatér, který řídí motorové vozidlo, je povinen se podrobit pravidelné lékařské prohlídce nejdříve šest měsíců před dovršením 65 a 68 let věku a nejpozději v den dosažení uvedeného věku. Starší osoby se pak musejí lékařské prohlídce podrobit každé dva roky.

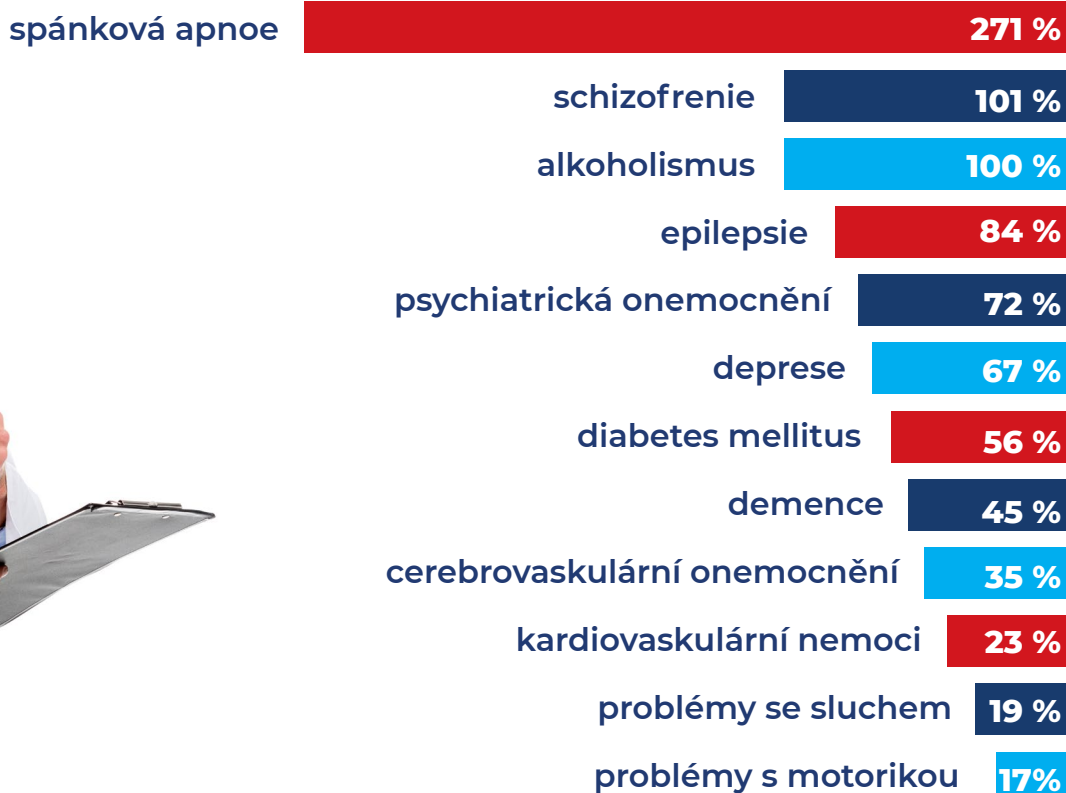
Po zdravotní prohlídce vydá lékař písemný posudek o zdravotní způsobilosti. Ten je potřeba vozit s sebou. Policisté ho při silniční kontrole mohou požadovat. Pokud je řidič zdravotně způsobilý s podmínkou nebo zdravotně nezpůsobilý, je lékař povinen tuto skutečnost oznámit obecnímu úřadu obce s rozšířenou působností příslušnému podle obvyklého bydliště nebo místa studia posuzované osoby. Posuzující lékař může na základě výsledku prohlídky v odůvodněných případech určit vyšetřované osobě termín další pravidelné lékařské prohlídky kratší, než je výše uvedená lhůta. Před vydáním posudku také může nařídit provedení potřebného odborného vyšetření. V některých případech a na základě dopravně psychologického vyšetření je možné také omezit řidiče prostřednictvím tzv. harmonizovaných kódů. Ty mohou sloužit především pro zajištění další mobility takového řidiče. Harmonizovaný kód může například omezit jízdu řidiče v okruhu určité vzdálenosti, může omezit maximální rychlost jízdy, nařídit nošení brýlí při řízení apod.

Při nepodrobení se pravidelné lékařské prohlídce nově hrozí pokuta na místě do 1 500 Kč a ve správním řízení 2 000 Kč až 5 000 Kč.

## NEMOCI A LÉKY

Pro řízení vozidla je důležitý i momentální zdravotní stav a fyzická kondice. Zdravotní stav řidičů se nepochybně může podepsat na jejich schopnosti bezpečně se pohybovat v silničním provozu. Nakolik mohou případné zdravotní problémy zvýšit pravděpodobnost účasti na dopravní nehodě? Závěry evropského projektu ElderSafe spolufinancovaného Evropskou komisí naznačují, že řada chorob zvyšuje riziko havárie, a to mnohdy významně. Jedná se například o následující choroby:

## ZVÝŠENÉ RIZIKO HAVÁRIE O:



Obvyklé nemoci ve stáří s sebou nesou nutnost pravidelného užívání různých léků. Řada léků však otupuje pozornost nebo prodlužuje reakci řidiče. Celá řada lidí si tak neuvědomuje, že léky mohou být nejen pro řidiče za volantem nebo řídítka motocyklu či kola nebezpečné. Léky mají varování před řízením vozidla pod jejich vlivem uvedené v příbalovém letáku. Jednat se ale může také o zcela „běžné“ léky, které jsou prodávány bez lékařského předpisu. A zrádná může být i vzájemná kombinace zdánlivě neškodných preparátů či léků s alkoholem. Na nevhodnost užívání některých léků a řízení vozidla by měli upozornit lékaři a také lékárníci při výdeji léků v lékárnách. Každopádně konzultujte tyto vlastnosti s předepisujícím lékařem. Nejrozšířenějšími prostředky, které snižují pozornost při řízení, jsou například léky a spreje proti alergickým reakcím organismu a na tišení bolestí. Mnohdy však může být důvodem pro neusednutí za volant i banální nachlazení nebo chřipka. I takové obyčejné kýchnutí vyřadí řidiče téměř na tři vteřiny z řízení vozidla, navíc pak musí chvíli koncentrovat rozmazaný zrak. Při rychlosti 60 km/h se stává z vozidla na 50 metrů „neřízená střela“.

Léky je možné rozdělit zhruba do čtyř kategorií: 1. Na ty, které nemají na bezpečnost žádný měřitelný vliv. 2. Na léky vyžadující opatrnost a pečlivé přečtení příbalového letáku, neboť mohou zvýšit riziko zavinění nehody až o 14 %. 3. Na přípravky, které vyžadují vysokou pozornost - zde by řidiči měli jejich užívání konzultovat s lékařem či lékárníkem, neboť zvyšují riziko zavinění nehody až o 30 %. 4. Na medikamenty, které nesmí řidiči užívat vůbec - při jejich užití narůstá riziko vzniku zaviněné nehody až o 86 %. Z hlediska bezpečnosti silničního provozu jsou rizikové především léky, jejichž používání je třeba konzultovat s lékařem či lékárníkem, například:

## ZVÝŠENÉ RIZIKO ÚČASTI NA NEHODĚ O:

antiepileptika (léky k zabránění vzniku epileptických záchvatů)	41 %
psychoanaleptika (látky stimulující centrální nervový systém)	31 %
psycholeptika (látky tlumící centrální nervový systém)	27 %
další léky na léčbu nervového systému (vč. léků používaných při léčbě závislosti na alkoholu či opiátech)	46 %
léky na léčbu diabetu	20 %
antiparkinsonika (k tlumení projevů Parkinsonovy choroby)	15 %
léky používané při léčbě hypertenze	7 %
antihistaminika (léky proti alergii)	5 %
analgetika (léky k tlumení bolesti)	4 %



S věkem se mění i zrakové vnímání. Nejčastější a nejdříve postřehnutelná změna organismu vlivem věku je právě kvalita zraku. Pokud vám tedy lékař doporučí používat při řízení vozidla dioptrické brýle, vždy je používejte. Doporučujeme mít v automobilu i jedny náhradní. Vlivem věku se také zmenšuje úhel periferního vidění, které je důležité pro vnímání pohybu. Může tak snadno dojít k přehlédnutí předjíždějícího řidiče nebo chodce vstupujícího do vozovky.

## ALKOHOL A DROGY ZA VOLANT NEPATŘÍ

Alkohol je lidmi považován za tvůrce dobré nálady číslo jedna, na silnici je ovšem s legrací konec. Zde je opilý řidič nebezpečím pro sebe i pro své okolí. Alkohol a řízení k sobě prostě nepatří. Stejně tak je tomu i s dalšími drogami. Alkohol za volantem zvyšuje nejenom agresivitu a přeceňování řidičských schopností, ale má i výrazný vliv na periferní vidění řidiče. Zvýšená míra alkoholu v krvi řidiče způsobuje tzv. „tunelové vidění“. To znamená, že zorné pole řidiče se při zvyšující se hladině alkoholu v krvi snižuje a řidič je schopný čím dál tím méně vnímat celý prostor před sebou.

**Jestliže střízlivý řidič je schopen vnímat celý prostor, řidič s 0,8 promile v krvi již vnímá necelé tři čtvrtiny prostoru a řidič s 1,8 promile v krvi již necelou třetinu.**



## TELEFONOVÁNÍ ZA JÍZDY JE NEBEZPEČNÉ

Přestože zákon o provozu na pozemních komunikacích zakazuje řidičům při jízdě držet v ruce či jiným způsobem telefonní přístroj či jiné hovorové nebo záznamové zařízení a hrozí jim pokuta i přidělení bodů, mnozí si to nedokáží odpustit. Závěry některých výzkumů dokonce uvádějí, že pokud řidič telefonuje za jízdy, dá se to srovnat s jízdou pod vlivem alkoholu. Telefonování narušuje pozornost řidiče. Při současném řízení a telefonování dochází k překračování mentální kapacity řidiče, jehož mozek je schopen pojmout v jednom okamžiku pouze omezené množství informací. Informace, které jsou nad rámec aktuální mozkové kapacity, nejsou zpracovány a v tomto případě se bohužel velmi často jedná právě o informace o dopravní situaci.

## NEBEZPEČÍ ÚNAVY

Únava, ospalost nebo pokles pozornosti zaviní až třetinu dopravních nehod. Ospalost zpomaluje reakce, snižuje vnímavost a zhoršuje rozhodovací schopnosti, a to obdobně jako alkohol. Výzkumy dokládají, že nebezpečí nehody je v noci větší než ve dne, přestože v nočním řídním provozu je statistický počet nehod menší. Noční jízdy jsou riskantní především proto, že časové seřízení našeho organismu neboli jakési hodiny, které do nás příroda vložila, nejdou přenastavit podle přání. Smrtelné riziko v noci stoupá asi pětkrát a statistika zcela nemilosrdně prozrazuje, že každý druhý smrtelný úraz se stane potmě nebo za šera. Noční únava se nedá potlačit. Temnota snižuje naši schopnost vnímat, soustředit se a rychle reagovat na změnu situace. A navíc lidský zrak ztrácí značné procento rozeznávacích schopností právě při jízdě za snížené viditelnosti.

## NEPODCEŇUJTE SPÁNKOVÝ DLUH

Pokud se řádně nevyspíme dostatečně dlouho a navíc po dobu několika dnů, vznikne nám spánkový dluh, který můžeme vyrovnat pouze tím, že se pořádně vyspíme. Spánkový dluh nepřekonáme ani silou vůle a také sám od sebe nezmizí. Nejrůznější povzbuzující prostředky (například silná černá káva) mají pouze krátkodobý účinek a po jeho odeznění dochází k ještě většímu útlumu. Můžeme se sice cítit bdělí, ale pokud je organismus unaven, můžeme usnout v každém okamžiku, byť jen na osudný zlomek sekundy. Pokud se tedy při jízdě začnou objevovat signály naznačující únavu a ospalost, je nejlepší co nejdříve sjet ze silnice a najít si místo, kde si můžeme zdřímnout.

## POZOR NA JÍZDU V PROTISMĚRU

Příčinou vjetí na dálnici v protisměru může být nepozornost, únava, jízda pod vlivem návykových látek či léků nebo špatný zdravotní stav řidiče. Svůj vliv může mít i nedostatečné či matoucí dopravní značení. Svě může udělat i slepé svěření se do péče

navigace. V uplynulém období byly i u nás konečně instalovány značky, které mají upozornit řidiče na špatný nájezd na dálnici do protisměru. Značka **STOP – PROTISMĚR** má zvýraznit to, že řidič vjíždí nebo se dostává do protisměru v nájezdu na dálnici, což je jedna z nejnebezpečnějších situací, která se může na dálnici stát. Právě dálniční nájezdy jsou nejrizikovějším místem.

V případě najetí do protisměru na dálnici je nutností zviditelnit se pro protijedoucí řidiče. Tedy rozsvítit dálková světla a zapnout varovné blikáče. Současně je potřeba s vozidlem zajet tam, kde hrozí nejmenší riziko možného vzájemného střetu, optimálně na krajnici. Ihned nato musí řidič o celém incidentu informovat policii a následně vyčkat do jejího příjezdu. Rozhodně se musí vyvarovat jakýchkoliv pokusů o otáčení se, couvání zpět k výjezdu apod. Řidič i případní jeho spolucestující s nasazenými reflexními vestami musí na příjezd policistů vyčkat chráněni svodidly mimo těleso dálnice.



## NEJEZDĚTE BEZDŮVODNĚ POMALU V LEVÉM PRUHU

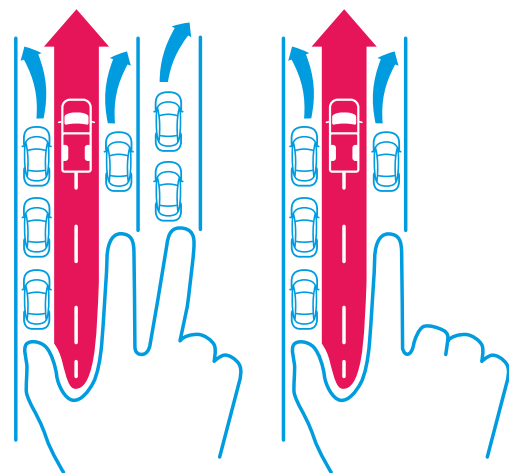
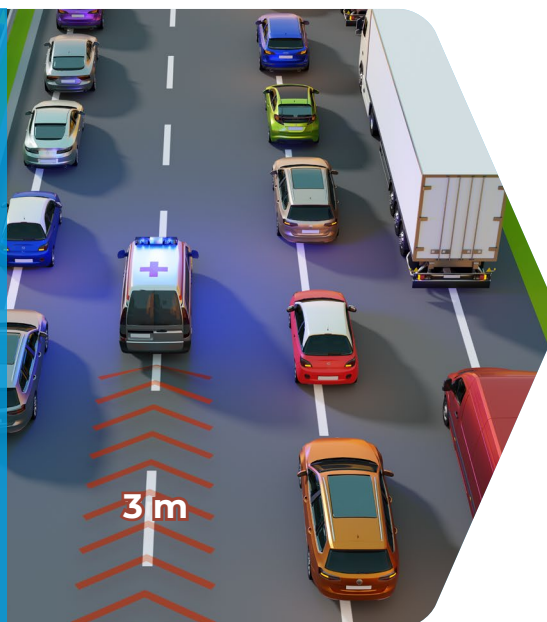
Řidiči jedoucí po vícepruhové komunikaci si musí dát pozor také na bezdůvodně pomalou jízdu v levém pruhu. **Podle zákona se musí řidič zařadit zpět do pravého pruhu vždy ihned poté, co předjede pomaleji jedoucí vozidlo.** Levý pruh by tak měl být uvolněn pro rychleji jedoucí automobily.

## BEZPEČNÁ VZDÁLENOST JE NUTNOSTÍ

Nedodržení bezpečné vzdálenosti mezi vozidly je jednou z příčin celé řady dopravních nehod, a tak nastupuje pravidlo 2 sekund. To je zjednodušující pravidlo, které nám může pomoci při stanovení bezpečné vzdálenosti od vozidla jedoucího před



Když na dálnici vzniká kolona, je vaší povinností vytvořit průjezdnou uličku pro sanitky, hasiče či policii.



**ULIČKA PRO ŽIVOT**

námi. A jak na to? **Vyhlédneme si pevný bod u silnice (kilometrovník, strom, značku atd.), a když jej auto před námi mine, odpočítáme si v duchu nejméně dvě sekundy, které musí uplynout, než k tomuto bodu dojedeme se svým vozidlem. Stačí k tomu tedy jen v duchu jednoduše odpočítat jedenadvacet, dvaadvacet...** Nicméně při jízdě po dálnici bychom vzhledem k rychlosti jízdy měli raději nějakou tu sekundu přidat.

## PRO ZÁCHRANÁŘE VYTVÁŘÍME ULIČKU

Pokud vzniká na dálnici nebo na silnici pro motorová vozidla s nejméně dvěma jízdními pruhy kolona stojících či pomalu jedoucích vozidel, je povinností řidiče vytvořit průjezdnou uličku pro sanitky, hasiče, policii a některá další vozidla, která mají k průjezdu uličkou oprávnění. **Na komunikacích se dvěma pruhy v jednom směru jízdy řidiči jedoucí v levém pruhu zajíždějí co nejvíce doleva. Řidiči jedoucí v pruhu pravém zajíždějí co nejvíce doprava. V případě, že jsou v jednom směru jízdy tři pruhy, řidiči jedoucí v krajním levém pruhu zajíždějí co nejvíce doleva, řidiči jedoucí v pruhu prostředním a pravém zajíždějí co nejvíce doprava. Záchranářská ulička tak vzniká mezi levým a prostředním proudem vozidel. Na dálnici o čtyřech pruzích v jednom směru jízdy opět najíždějí ti v krajním levém pruhu co nejvíce doleva, řidiči v ostatních pruzích se řadí co nejvíce doprava. Průjezd pro záchranáře tak opět vzniká mezi nejkrajnějším levým pruhem a pruhy ostatními.**

Pokud bychom si nebyli jisti, tak nám může napomoci například naše vlastní ruka. Pokud natáhneme pravou ruku hřbetem před obličej, ukazuje nám palec pruh, který uhýbá nejvíce vlevo, ostatní prsty pak představují pruhy, které se řadí co nejvíce doprava.

## ZACHRAŇTE ŽIVOT!

**Stačí málo a můžete zachránit život. Jediné co je zapotřebí, je včas uhnout na stranu a pomoci tak vytvořit záchranářskou uličku.**

Záchranářská ulička významně zkracuje dobu příjezdu záchranářů na místo nehody. Vytvořený koridor napomáhá snížit dobu dojezdu potřebné pomoci na místo neštěstí. Podle některých výzkumů se jedná až o 4 minuty a šance vážně zraněných účastníků nehody na přežití se tak zvyšuje až o 40 procent.



## POZOR NA DOPRAVNÍ ZNAČENÍ A ZNAČKY OBJEVUJÍ SE NOVINKY

Od 1. 1. 2024 se v ulicích měst či na dálnicích objevují nové značky. O které se jedná?

**BEZPEČNÝ ODSTUP** - dopravní značka je srozumitelnější pro řidiče – 2s – 2 šipky – 2 auta.



**SDÍLENÉ ZÓNY** - mají přinést novou kvalitu veřejného prostoru v dopravních uzlech.

Sdílené zóny mohou být nově zřizovány v rámci urbanistických řešení center měst a obcí za účelem optimálního využití veřejného prostoru všemi uživateli a současně ke zklidnění dopravy. **Principy sdílených zón:** vzájemná rovnost všech uživatelů prostoru; volný pohyb chodců a cyklistů; zklidnění dopravy; nízká rychlost vozidel; kvalitní stavebně-architektonické řešení uličního prostoru; přednost pro tramvaje.

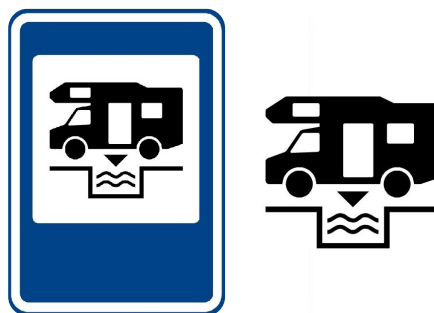
Začátek a konec sdílené zóny musí být podle § 39b odst. 1 novelizovaného znění zákona č. 361/2000 Sb. označen příslušnými dopravními značkami.



**P + D (PARK & DRIVE)** - parkoviště pro ty, kteří zaparkují svůj vůz a pokračují jako spolujezdci v jiném autě. Mají být reakcí na nové trendy a plány s výstavbou parkovišť.



**SANITACE** hygienického zařízení obytných automobilů a obytných přívěsů.



**PIKTOGRAM E-AUTA A E-KOLOBĚŽKY** (vodorovná i svislá značka) - označení nabíječky, parkování.



**NEDOSTATEČNÝ** průjezdný profil vozovky.





## VÍTE, KOLIK MÁTE BODŮ?

Bodový systém pro řidiče motorových vozidel byl u nás zaveden 1. července 2006 a slouží ke sledování opakovaného páchání přestupků nebo trestných činů v dopravě. Pokud tedy porušíte pravidla silničního provozu, hrozí vám trest, pokuta a případně i přidělení „trestných“ bodů. Způsob a výše trestu se pak odvíjí od závažnosti prohřešku, resp. jeho následků. Body zaznamenává v registru řidičů obecní úřad obce s rozšířenou působností po doručení patřičného rozhodnutí nebo oznámení o pravomocné sankci za porušení vybraných povinností v provozu na pozemních komunikacích řidičem motorového vozidla. **Body tak uděluje úřad příslušné obce s rozšířenou působností, nikoliv policie ani policista.** Body se pak zaznamenávají do celkového počtu dvanácti. Po dosažení této výše bodů úřad neprodleně vyzve řidiče k odevzdání řidičského průkazu a zaniká tak řidičské oprávnění. A to i v případě, že řidičský průkaz není odevzdán. Bodový systém má představovat preventivní způsob, jak řidiče odnaučit porušovat pravidla. Hlavním účelem tedy není trest, ale spíše odrazení řidičů od toho, aby porušovali dopravní předpisy.

## NOVÝ BODOVÝ SYSTÉM

Od začátku roku 2024 došlo k novelizaci zákona o provozu na pozemních komunikacích a také k významné úpravě bodového systému. Nově jsou nastavena pravidla, která mají rozlišit závažné přestupky, jež jsou postihovány s větší přísností. Naopak za menší prohřešky řidiči nezaplatí na pokutách tolik. Cílem je citelně postihovat vědomé porušování předpisů, které ohrožuje ostatní účastníky silničního provozu. Nová podoba bodového systému pamatuje i na aktuální témata, jako je odmítnutí dechové zkoušky na alkohol či blokování provozu nesprávným parkováním.

## DVAKRÁT, TŘIKRÁT A DOST!

Až do konce roku 2023 bylo v bodovém systému pět skupin trestných bodů. To je v současné době nahrazeno třemi novými. Dle míry závažnosti přestupku budou řidičům udělovány dva, čtyři nebo šest trestných bodů. Maximální počet trestných bodů



v celkovém součtu 12, za které řidič přichází o řidičský průkaz, i nadále zůstává. V případě nejzávažnějších přestupků, za něž je udělováno 6 trestných bodů (např. řízení motorového vozidla pod vlivem alkoholu nebo návykové látky), začne současně platit pravidlo tzv. dvakrát a dost. U těch středně závažných (např. nepoužití autosedačky při přepravě dětí) pak tzv. třikrát a dost.

## ZVÝŠENÍ POKUT U ZÁVAŽNÝCH PŘESTUPKŮ

Současně s ostatními změnami došlo od ledna 2024 i ke zvýšení sazeb pokut udělovaných za závažnější přestupky. **U závažných přestupků se zvyšují sazby blokových pokut na místě**, které už nebudou moci být jen symbolické. Ve správním řízení se zvyšují horní hranice sazeb pokut tak, aby bylo možné přihlídnout k vysoce nebezpečnému chování v silničním provozu. U závažných přestupků se prodlužuje i doba, po kterou řidič nesmí řídit. V případě překážky v provozu hrozí na místě sankce **2 500 až 3 500 korun**, ve správním řízení **4 000 až 10 000 korun**. Za jízdu pod vlivem návykových látek bude nově pokuta **až 25 tisíc korun**. **Za odmítnutí zkoušky na alkohol či drogy** bude nově hrozit pokuta **až 75 tisíc korun**, zákaz činnosti až na 3 roky a záznam 6 bodů. **Za překročení rychlosti o 40 km/h v obci a více (nebo o 50 km/h a více mimo obec)** bude nově hrozit pokuta **až 25 tisíc korun**. Stejně tak **za jízdu na červenou a vjezd na železniční přejezd přes zákaz**.

## JAK ZJISTÍM SVŮJ STAV BODŮ?

Počet bodů se dá zjistit pomocí výpisu z karty řidiče. Ten se dá získat na registru řidičů, na pracovišti **Czech POINT**, případně je možné přihlásit se do **Portálu občana** a zde potřebnou informaci získat. V současnosti pravděpodobně nejjednodušší způsob bude získání informací o stavu bodů přes **Portál dopravy** (<https://portaldopravy.cz>), který od 1. ledna roku 2024 nabízí možnost požádat si o zasílání všech bodových změn prostřednictvím SMS zpráv, případně e-mailem. K odběru notifikací se řidič do této aplikace přihlašuje zdarma pomocí své bankovní identity, mobilním klíčem eGovernmentu, pomocí eObčanky atd.

## ZMĚN V ZÁKONĚ JE ALE VÍCE



Identita  
občana



Novela silničního zákona ale od počátku roku 2024 přinesla kromě novinek v bodovém systému i další změny. Řídit automobil bude možné již od 17 let, a to pod dohledem zkušeného mentora. Zavádí se také řidičák na zkoušku po dobu dvou let od získání prvního řidičského oprávnění nehledě na věk řidiče. Řidiči také při cestách po ČR nemusejí mít u sebe řidičský průkaz a osvědčení o registraci vozidla (oboje ale musí být platné). V rámci digitalizace se kromě již zmíněného jednoduššího získání

informací o bodech rozšiřují možnosti elektronického podání nejrůznějších žádostí a získání také dalších informací důležitých pro řidiče i majitele vozidel. **Nově se zavádí například elektronické podání žádosti o změny v Registru silničních vozidel, kde by mělo jít on-line zaregistrovat i nové vozidlo.** Setkáme se rovněž s novými dopravními značkami a **od března roku 2024 došlo také ke zdražení dálničních známek** (nově je k dispozici také jednodenní dálniční známka).

## PŘÍKLADY PŘESTUPKŮ A POČET BODŮ

**2 body:** Překročení rychlosti o 10 km/h a více v obci nebo mimo ni; nezastavení vozidla před přechodem pro chodce v případě, kdy je k tomu řidič povinen; parkování na místě pro invalidy.

**4 body:** Překročení rychlosti o 20 km/h v obci (30 km/h mimo obec) a více; opuštění místa nehody; neprodlené nezastavení vozidla při nehodě; neoznámení nehody Policii ČR, neprokázání totožnosti, nepoužití bezpečnostního pásu/autosedačky pro děti, nedání přednosti v jízdě, omezení chodce na přechodu, řízení motorového vozidla bez držení řidičského oprávnění, jízda se zadrženým řidičským oprávněním, ohrožení jiného vozidla při přejíždění z jednoho jízdního pruhu do druhého; jízda na motocyklu bez ochranné přilby; držení telefonu při jízdě.

**6 bodů:** Jízda pod vlivem alkoholu/návykové látky; stav vylučující způsobilost k řízení; odmítnutí testu na alkohol/návykové látky; vjíždění na železniční přejezd přes zákaz; otáčení/couvání/jízda v protisměru na dálnici; porušení zákazu předjíždění; jízda na červenou; nezastavení na pokyn „Stůj“; překročení rychlosti o 40 km/h v obci (50 km/h a více mimo obec); ohrožení chodce; dopravní nehoda, při které došlo k usmrcení nebo k těžké újmě na zdraví jiné osoby; jízda technicky nezpůsobilým vozidlem.

## POZOR NA ZMĚNY V POVINNÉM RUČENÍ

**Od druhé poloviny roku 2024** naplno funguje online výměna dat týkajících se pojištění, a to mezi všemi zainteresovanými subjekty. V databázi České kanceláře pojistitelů tak bude muset být informace o pojištění nejpozději k počátku účinnosti pojistné smlouvy. **Odpadne také nutnost mít u sebe na území České republiky tzv. zelenou**

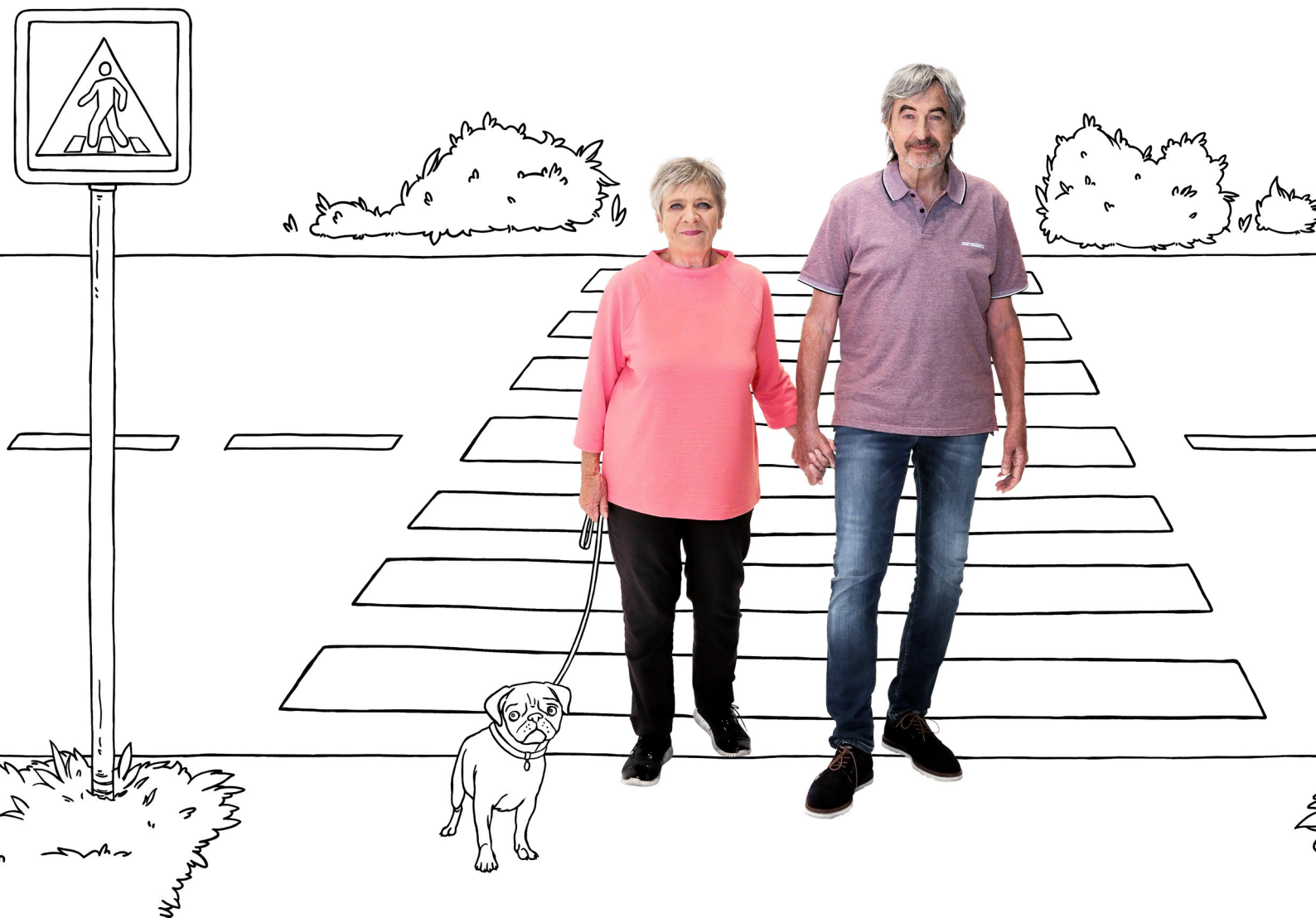


**kartu** (a to jak v papírové, tak i digitální podobě), neboť ověřit platnost povinného ručení bude možné v databázi na základě registrační značky vozidla.

Povinnost uzavřít pojistnou smlouvu má namísto vlastníka provozovatel vozidla. To neznámá, že by povinné ručení přecházelo na řidiče. Provozovatel je osoba, která se „stará o vozidlo“, ve většině případů je shodná s vlastníkem. Například u finančního leasingu se pak jedná o nájemce vozidla. **U povinného ručení se také navyšují minimální limity pojistného plnění na 50 milionů Kč** ze současného minimálního limitu 35 milionů Kč, a to jak u škody na majetku, tak i u škody na zdraví pro každého zraněného.

## CHODCI JSOU NEJZRANITELNĚJŠÍMI ÚČASTNÍKY SILNIČNÍHO PROVOZU

Podle pravidel silničního provozu je chodcem každý, kdo vstoupil na chodník nebo na silnici. Je přítom jedno, zda tam stojí anebo jde. Chodcem je ale i osoba, která tlačí nebo táhne sánky, dětský kočárek, vozík pro invalidy nebo ruční vozík o celkové šířce nepřevyšující **60 cm**. Chodec se může pohybovat na lyžích, na kolečkových bruslích, na vozíku pro invalidy, může vést jízdní kolo, motocykl o objemu válců **do 50 cm<sup>3</sup>** nebo vede psa. Každý chodec je účastníkem silničního provozu!



## PLATÍ PRO CHODCE PŘI CHŮZI NĚJAKÁ PRAVIDLA?

Pravidla platí pro všechny účastníky silničního provozu. Ti se tak musí chovat navzájem ohleduplně a ukázněně, řídit se pravidly silničního provozu, světelnými signály, dopravními značkami a pokyny policisty. Chodcům pravidla například stanovují tyto povinnosti: Chodec musí pro chůzi užít chodník, a tam kde chodník není nebo je neschůdný, může k chůzi využít silnici. **Pokud jde chodec po silnici, musí jít po levé krajnici, a nemá-li silnice krajnici, pak při levém okraji vozovky. Takto mohou jít maximálně dva chodci vedle sebe.** Při snížené viditelnosti, zvýšeném provozu na pozemních komunikacích nebo v nebezpečných a nepřehledných úsecích smějí však jít chodci pouze za sebou. Vede-li chodec kolo po chodníku, neměl by jím ohrožovat okolní chodce. Vede-li chodec kolo po silnici, pak jde po pravé krajnici nebo při pravém okraji vozovky. Kolo je přitom na straně blíže k vozovce. Při chůzi s kolem musí alespoň jedna ruka držet kolo za řídítka.

Tlačí-li nebo táhne-li chodec ruční vozík, jehož šířka není větší než 60 cm, chodí stejně jako ostatní chodci buď na chodníku, po levé krajnici nebo při levém okraji vozovky. Jestliže osoba tlačí nebo táhne ruční vozík, jehož šířka převyšuje 60 cm, pak se už nejedná o chodce, ale o řidiče nemotorového vozidla. Platí tedy pro něj všechna pravidla jako pro řidiče! S takovým vozíkem však nesmí jít po chodníku, ale co nejvíce při pravém okraji vozovky a nesmí být pod vlivem alkoholu. Ruční vozík musí být vybaven červenými kulatými odrazkami vyznačujícími jeho obrysovou šířku. Za snížené viditelnosti je vhodné vozík i osobu doplnit obdobně jako u cyklistů o bílé světlo dopředu a červené světlo dozadu.

Povinnost ohleduplnosti lze vztáhnout i na takovou poměrně častou činnost, jako je vedení psa. Vodítko psa nesmí křížit pěší dráhu chodců. Při chůzi se psem na stezce pro chodce a cyklisty je vodítko v jízdni dráze cyklistů předpokladem vzniku nebezpečné nehody.

Chodec, který nese předmět, jímž by mohl ohrozit provoz na chodníku, užije pravé krajnice nebo pravého okraje vozovky.

Je-li blíže než 50 m křižovatka s řízeným provozem, přechod pro chodce, místo pro přecházení vozovky, nadchod nebo podchod vyznačený dopravní značkou „Přechod pro chodce“, „Podchod“ nebo „nadchod“, musí chodec přecházet jen na těchto místech.

## JAK SPRÁVNĚ PŘECHÁZET VOZOVKU NA PŘECHODU PRO CHODCE?

1. Zastavte se na okraji chodníku před přechodem pro chodce.
2. Rozhlédněte se a posuďte hustotu provozu a rychlost vozidel. Rozhlížíte se vlevo, vpravo a ještě jednou vlevo.
3. Dejte najevo svou polohou na okraji chodníku a například mávnutím paží, že chcete přejít přes vozovku (doporučuje se předpažit ruku s dlaní směrem k přijíždějícímu automobilu).
4. S řidičem vozidla, přibližujícím se k přechodu pro chodce, navažte oční kontakt.

Řidič, který se na vás nedívá, obvykle před přechodem pro chodce nezastaví.

5. Jestliže vozidlo před přechodem zastaví, snažte se jej po pravé straně co nejrychleji, nikoliv však zbrkle, přejít na druhou stranu vozovky (na přechodu pro chodce se opravdu chodí jen vpravo).

6. V polovině přechodu pro chodce, než vstoupíte do protisměrného jízdního pruhu, opět zkontrolujte, zda jste přijíždějícími řidiči respektováni a můžete přecházení bezpečně dokončit. Pokud si nejste jisti zastavením přijíždějícího vozidla, vyčkejte, ale nesnažte se vrátit nazpět - to je velmi nebezpečné.

7. Na širokých a víceproudujících silnicích volte raději přechod, který má světelnou signalizaci nebo je v prostředku vozovky opatřen ochranným ostrůvkem. Vhodné je také volit trasu, kde k přejití vozovky můžete využít nadchod nebo podchod.

Na přechodech pro chodce, které jsou řízeny dopravními semaforey, je situace mnohem lehčí. I tak se před vstupem do vozovky přesvědčte, že přijíždějící vozidlo skutečně zastaví.

Jestliže po vstoupení na semaforem řízený přechod pro chodce se zeleným světlem začne svítit světlo červené, nevracejte se a dokončete co nejrychleji a bezpečně přecházení vozovky.

### V JAKÝCH PŘÍPADECH NESMÍTE VSTOUPIT NA PŘECHOD PRO CHODCE?

Chodec nesmí vstupovat na přechod pro chodce nebo na vozovku, přijíždějí-li vozidla s právem přednostní jízdy vybavená modrými majáky, jako jsou hasiči, sanitky nebo policie. Nachází-li se chodec na přechodu pro chodce nebo na vozovce, musí neprodleně uvolnit prostor pro projetí těchto vozidel.

- › Chodec nesmí vstupovat na přechod pro chodce nebo na vozovku bezprostředně před blížícím se vozidlem. Vždy zvažte, zda jsou řidiči schopni s ohledem na vzdálenost a rychlost svých vozidel od přechodu bezpečně zastavit.
- › Chodec musí dát vždy přednost tramvaji.

Pro úplnost je dobré připomenout povinnost nevstupovat do vozovky na semaforey řízeném přechodu pro chodce, když svítí červené světlo.

### CO KDYŽ NA VOZOVCE PŘECHOD PRO CHODCE NENÍ?

Mimo přechod pro chodce je dovoleno přecházet vozovku jen kolmo k její ose. Před vstupem na vozovku se chodec musí přesvědčit, zdali může vozovku přejít, aniž by ohrozil sebe a ostatní účastníky provozu na silnici. Vstupujte do vozovky jen tehdy, neblíží-li se k vám žádné vozidlo nebo je s ohledem na vaši rychlost chůze dostatečně vzdáleno. Nesmíte donutit řidiče přijíždějících vozidel náhle změnit směr nebo rychlost jízdy!

Vozovku co nejrychleji (nikoliv zbrkle) přejděte a opět se před vstoupením do její druhé poloviny přesvědčte, že ani vozidla v protisměru vás neohrozí.

Na stezce pro chodce a cyklisty nesmíte vstupovat na tu část stezky, která je určena cyklistům. Tato část je dostatečně označena symbolem jízdního kola svislým i vodorovným dopravním značením.

## BUĎTE VIDĚT!

Chodec, který si neuvědomí, že mu nestačí pouze vidět přijíždějící vozidlo, ale musí být viděn hlavně on sám (v černém oblečení potmě opravdu chodec vidět není), je ve velkém nebezpečí. Viditelnost lze zvýšit vhodnou barvou oblečení a doplňky z fluorescenčních a reflexních materiálů, které zvyšují světelný kontrast vůči pozadí a prodlužují tak vzdálenost, na jakou může řidič chodce nebo cyklistu zaznamenat. Fluorescenční materiály zvyšují viditelnost za denního světla a za soumraku, ve tmě však svou funkci ztrácejí.

**Reflexní materiály odrážejí světlo v úzkém kuželu zpět ke zdroji, a to až na vzdálenost kolem 200 metrů. Výrazně zvyšují viditelnost za tmy a za snížené viditelnosti. Reflexní materiál je v noci vidět na 3x větší vzdálenost než bílé oblečení a na více než na 10x větší vzdálenost než oblečení modré.**

Při rychlosti 75 km/h potřebuje řidič nejméně 31 metrů (1,5 sekundy) na to, aby si uvědomil nebezpečí a odpovídajícím způsobem zareagoval.

Chodci mají od roku 2016 povinnost, pokud se pohybují mimo obec za snížené viditelnosti po krajnici nebo okraji vozovky v místě, které není osvětleno veřejným osvětlením, mít na sobě prvky z retroreflexního materiálu umístěné tak, aby byly viditelné pro ostatní účastníky provozu na pozemních komunikacích. Vhodné jsou reflexní pásy, které umístíme na pravé zápěstí a nad pravý kotník. Podle zkušeností je potřebné využít reflexní prvky i v obci, aby řidiči dokázali na osoby pohybující se po komunikacích dostatečně včas zareagovat a došlo tak k zajištění jejich bezpečnosti.

## CHODCEM JE I VOZÍČKÁŘ

A tudíž se na něj vztahují všechna pravidla jako pro chodce. Osoba pohybující se pomocí ručního nebo motorového vozíku pro invalidy nesmí na chodníku nebo na stezce pro chodce ohrozit ostatní chodce. Nemůže-li užít chodník, smí užít pravé krajnice nebo pravého okraje vozovky. Na tato pravidla bychom měli pamatovat i v případě, že se pohybujeme po komunikacích přímo na vozíku, případně pokud s někým na vozíku někam jdeme, ať již jen na procházku, za nákupy či na výlet.



## ORGANIZOVANÝ ÚTVAR CHODCŮ

Pokud vyrážíme na výlet ve větší skupině, měli bychom dodržovat pravidla, která se týkají organizovaného útvaru chodců.

Organizovaný útvar chodců jdoucích nejvýše ve dvojstupu smí jít po chodníku, a to vpravo. Jestliže šíře chodníků neumožňuje chůzi ve dvojicích, je nezbytné jít za sebou. V okamžiku, kdy situace na chodníku umožňuje opět chůzi ve dvojicích, se útvar opět zformuje – seřadí se a pokračuje v chůzi ve dvojicích. Tam, kde není chodník, se organizovaný útvar chodců pohybuje po pravé straně vozovky a při jejím okraji a jde tak, aby netvořil zbytečně překážku pro vozidla, která jedou stejným směrem. Útvar jde ve dvojicích s minimálními mezerami tak, aby tvořil kompaktní celek. Útvar má minimální mezery mezi dvojicemi, také dvojice jdou blízko vedle sebe s malým rozestupem. Útvar tvoří celek, který je dobře identifikovatelný zejména pro řidiče. Vedoucí útvaru odpovídá za vedení útvaru a bezpečné chování jeho členů.

Za snížené viditelnosti musí být organizovaný útvar chodců označen vpředu po obou stranách neoslňujícím bílým světlem a vzadu po obou stranách neoslňujícím červeným světlem. Označení světly může být nahrazeno oděvními doplňky s označením z retroreflexního materiálu.

V zákoně o silničním provozu jsou vyjmenovány typy komunikací, po kterých se nikdy nesmí útvar chodců pohybovat – jsou to především dálnice a silnice pro motorová vozidla. Ale i komunikace zařazené do třídy I. nebo II. třídy nejsou z důvodu vysoké intenzity dopravy vhodné pro chůzi. Je doporučeno vybírat raději silnice III. třídy nebo místní komunikace. Nejvhodnější pro pohyb organizovaného útvaru je chodce, eventuálně stezka pro cyklisty a chodce, kde se útvar silniční motorovou dopravou. Stejně tak vhodné jsou turistické stezky nebo účelové komunikace. Případně je vhodné seznámit se také s intenzitou nákladní dopravy na úseku, kde se organizovaný útvar chodců bude pohybovat. Pokud by v úseku byla vysoká intenzita nákladní dopravy, je vhodnější zvolit jinou trasu. Nákladní vozidlo, resp. vzdušný vír, který se vytvoří při jízdě, může způsobit pád osob pod kola vozidla nebo odhození na silnici.





## CYKLISTA

Jízdní kolo není jen dopravním prostředkem, ale v současnosti je také důležitým sportovním náčiním pro využití volného času. Základním pravidlem pro cyklistu by mělo být to, že vždy dodržuje pravidla pohybu na pozemních komunikacích a má jízdní kolo vybavené dle platných předpisů. Správný cyklista je rovněž řádně oblečen tak, aby byl dostatečně viditelný a aby byl vybaven bezpečnostními prvky, které jej ochrání, případně mohou zmírnit následky nepředvídatelných událostí.

### **DBEJTE NA STAV KOLA A JEHO VÝBAVU**

Používejte odpovídající velikost kola. Mějte kolo funkční a seřízené s důrazem na brzdy. Chybět nesmí přední bílé a zadní červené odrazky světla. Vhodné je mít zvoněk (byť není povinný), náradí a rezervní duši. Při jízdě vždy používejte cyklistickou přílbu (pro osoby mladší 18 let je povinná) a ochranné brýle (proti slunci a hmyzu). Nezapomínejte na vhodný pitný režim.

### **SNAŽTE SE VIDĚT A BÝT VIDĚNI**

Na kole i na sobě mějte reflexní prvky a přinejmenším za snížené viditelnosti zapněte osvětlení vpředu i vzadu.

### **VYHNĚTE SE ALKOHOLU A OMAMNÝM LÁTKÁM**

Alkohol a omamné látky neužívejte před jízdou, ale ani během ní. Jízdou pod vlivem alkoholu či omamných látek ohrožujete sebe i ostatní. I cyklista je řidič – řídí nemotorové vozidlo.

### **VYDEJTE SE JEN NA CESTU, KTEROU ZVLÁDNETE**

Trasu, na kterou se vydáváte, volte podle svých zkušeností a možností. Nezapomínejte, že chodník je pouze pro chodce. V maximální míře využívejte vyznačené cyklopruhy, koridory a stezky.

### **BUĎTE PŘEDVÍDATELNÍ**

Při jakékoliv změně směru jízdy dávejte včas znamení paží, obzvláště při odbočování vlevo a ujistěte se, že je ostatní zaregistrovali. Teprve potom provedte zamýšlený úkon. Sledujte stav vozovky, koleje, příčné prahy či mříže kanálů a v případě potřeby se jim včas vyhněte, vždy však s ohledem na bezpečnost vlastní i ostatních. Vyvarujte se poslechu hlasité hudby či telefonování a psaní SMS za jízdy.

### **JEZDĚTE VPRAVO**

Na silnici i na stezce jezděte vpravo, dodržujte bezpečný odstup od překážek, zejména od parkujících automobilů. Při jízdě ve skupině jezděte za sebou s dostatečnými rozestupy a ve velké skupině se rozdělte na několik menších.



## **Jízdní kola pro jízdu za snížené viditelnosti musí být vybavena následujícími zařízeními pro světelnou signalizaci a osvětlení:**

- 1. Světlometem svítícím dopředu bílým světlem:** je-li vozovka dostatečně a souvisle osvětlena, může být světlomet nahrazen svítlnou bílé barvy s přerušovaným světlem.
- 2. Zadní svítlnou červené barvy:** zadní červená svítlna může být kombinována se zadní odrazkou červené barvy; zadní červená svítlna může být nahrazena svítlnou s přerušovaným světlem červené barvy.
- 3. Zdrojem elektrického proudu:** jde-li o zdroj se zásobou energie, musí svou kapacitou zajistit svítivost světel po dobu nejméně 1,5 h bez přerušení.

## **FENOMÉN ELEKTROKOLO**

Na silnicích se stále více pohybují kola, jejichž jezdci dokáží bez problémů zdolat i ta největší stoupání bez přílišného namáhání. Jejich jízdní kolo je totiž vybaveno elektromotorem, který jejich jízdě pomáhá. Zcela správně se tyto dopravní prostředky nazývají „elektricky asistovaná jízdní kola“. Jednou z podmínek je totiž nutnost na takovémto kole také šlapat vlastní silou, díky čemuž je aktivována dopomoc elektromotoru. Z klidu může akcelerátor zrychlit elektrokolo pouze do rychlosti 6 km/h. Výhodou je, že se stále jedná o jízdní kolo, takže je možné využívat síť cyklotras a cyklostezek. Samozřejmě je také to, že elektrokolo musí být vybaveno podle legislativních požadavků, tedy včetně odrazek, osvětlení, brzd apod.

Na elektrokola, ale stejně tak na všechna ostatní kola s pomocným motorem se vztahuje řada předpisů. A to především z hlediska toho, zda se ještě jedná o jízdní kolo, nebo zda jde již o skútr nebo moped, na něž se pak samozřejmě nahlíží jako na silniční motorové vozidlo - včetně toho, že pro takovýto typ vozidla potřebujete příslušné řidičské oprávnění.

## **POVINNÉ RUČENÍ SE NOVĚ VZTAHUJE I NA ELEKTROKOLOBĚŽKY**

Povinnost sjednat povinné ručení se rozšířilo na všechna vozidla s konstrukční rychlostí nad 25 km/h nebo vozidla s rychlostí nad 14 km/h, pokud jejich hmotnost přesáhne 25 kilogramů. Typicky se tak tato povinnost vztahuje na „rychlé“ koloběžky a třeba i na zahradní techniku. U zahradní techniky a malotraktorů se tato povinnost vztahuje na taková vozidla, která se budou pohybovat po veřejných komunikacích.

V případě elektrokoloběžek je při „přečipování“ původní podlimitní rychlosti rozhodující „konstrukční rychlost“ stanovená výrobcem. Nelegální „přečipování“ znamená, že vozidlo není technicky způsobilé provozu a v případě škod hrozí regres ze strany pojišťovny vůči viníkovi. Povinnosti uzavření pojištění odpovědnosti z provozu vozidla pak nepodléhají elektrokola, a to taková, kde motor slouží pouze jako pomoc při šlapání.

## **JÍZDNÍ PRUH PRO CYKLISTY**

Jízda na kole má svá specifika. Je potřeba udržet rovnováhu, a pokud možno přímočarou stopu, bez kličkování a vlnění se. Především při jízdě nízkou rychlostí může být tento úkon pro někoho poněkud obtížnější. Řidiči automobilů by proto měli přede-

vším při předjíždění pamatovat na cyklisty, chovat se ohleduplně a nezapomenout na dostatečný boční odstup. I u nás již platí zákonné nařízení, že odstup od cyklisty při předjíždění musí být nejméně 1,5 metru. V případě omezení rychlosti v daném úseku na maximálně 30 km/h pak stačí jeden metr. Mnohdy musí cyklista náhle vybočit, protože se pohybuje po krajnici či samém okraji vozovky, kde může snadno narazit na nečekanou překážku – například kámen či díru. V plné rychlosti nemá jinou volbu, než se pokusit o úhybný manévr. Dostatečný boční odstup předjíždějícího automobilu mu může zachránit život. Navíc cyklisté nemívají své kolo vybaveno zpětným zrcátkem. Pokud se v těsné blízkosti od něho neočekávaně objeví předjíždějící kamion či autobus, může překvapený cyklista zareagovat nepřiměřeně situaci. Nemluvě o porывu větru, který sám o sobě může způsobit, že cyklista ztratí rovnováhu a havaruje.

Aby se zvýšilo bezpečí cyklistů pohybujících se na vozovce, můžeme se setkat s vodorovnými dopravními značkami, které vyznačují koridory nebo jízdní pruhy, případně prostor pro cyklisty, čekající na světelný signál „Volno“.

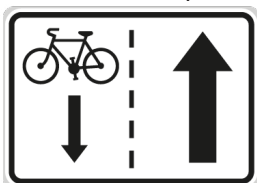
Jak se správně chovat v případě, že se cyklista v takovémto prostoru pohybuje? Podle průzkumů nemá jasno přes tři čtvrtiny motoristů. Cyklisté jsou stejně jako motoristé z pohledu zákona považováni za řidiče, a proto se také oni musejí při své jízdě řídit zákonem o provozu na pozemních komunikacích, stejně jako jejich motorizovaní kolegové. A pokud je zřízen jízdní pruh pro cyklisty, vyhrazený jízdní pruh pro cyklisty, stezka pro cyklisty nebo je-li na křižovatce s řízeným provozem zřízen pruh pro cyklisty a vymezený prostor pro cyklisty, měl by se cyklista vždy pohybovat v tomto prostoru. Výjimka se týká pouze situace, že by tím byla ohrožena bezpečnost nebo plynulost provozu na pozemních komunikacích. Například v případě obtížně sjízdného jízdního pruhu pro cyklisty (v důsledku kamenitého povrchu, spadaneho listí nebo příliš silného provozu).

A co se týká pravidel pro vyhrazený jízdní pruh, ta jsou stejná, jako ta pro vyhrazené pruhy pro autobusy a taxíky. Platí zde tedy jízda v jízdních pruzích, řidič toho běžného jízdního pruhu při přejíždění nebo vyjíždění na tento jízdní pruh nesmí ohrozit či omezit účastníka silničního provozu jedoucího ve vyhrazeném pruhu. Cyklista pak může opustit cyklopruh pouze v případě, že potřebuje odbočit, předjet jiného cyklistu nebo pokud potřebuje objet překážku. Za překážku je možné považovat například



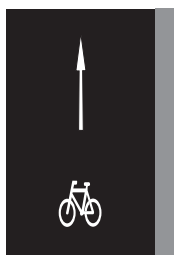
i to, že komunikace je ve špatném stavu. Při každém z uvedených manévrů je cyklista povinen zřetelně ukázat změnu směru jízdy. Na jízdní pruh pro cyklisty smí řidič jiného vozidla vjet v podélném směru: pokud odbočuje, objíždí, předjíždí a podobně, a rovněž tehdy, není-li přilehlý jízdní pruh pro toto vozidlo dostatečně široký. Při vjíždění na jízdní pruh pro cyklisty nesmí řidič ohrozit cyklistu jedoucího v tomto pruhu. A rovněž platí, že pokud přejíždí řidič vozidla, pro které je vyhrazen jízdní pruh, z vyhrazeného jízdního pruhu do přilehlého jízdního pruhu, řidič vozidla jedoucí v tomto pruhu mu to musí umožnit snížením rychlosti jízdy, popřípadě i zastavením vozidla. Řidič vozidla ve vyhrazeném jízdním pruhu je povinen dávat znamení o změně směru jízdy a nesmí ohrozit řidiče ostatních vozidel.

A ještě jedna připomínka. Cyklista smí na křižovatce podjíždět stojící vozidla zprava a řidič vozidla, který odbočuje doprava, nesmí takového cyklistu ohrozit. Odbočuje-li však vozidlo vpravo a dává-li znamení o změně směru jízdy, cyklista je zprava předjíždět nesmí. Je potřeba pamatovat vždy na to, že důležitá je obezřetnost v každém případě, a to i pokud bychom měli pocit, že jsme jednoznačně v právu. Pro jízdu na jízdním kole to platí obzvláště.



### JÍZDA CYKLISTŮ V PROTISMĚRU

Upozorňuje řidiče, že v protisměru je povolena jízda cyklistů v odděleném jízdním pruhu. Tato dodatková tabulka je umístěna zejména v „jednosměrkách“.



### JÍZDNÍ PRUH PRO CYKLISTY

Jízdní pruh nebo stezka pro cyklisty. Pruh nebo stezka mohou být rovněž vyznačeny barevně odlišeným povrchem, například červenou barvou nebo odlišným provedením povrchu. Tato část vozovky je určena výhradně a pouze cyklistům. Řidiči při jízdě, a zejména pak při odbočování vpravo, nezapomeňte zkontrolovat situaci za vozem v tomto jízdním pruhu!



### PROSTOR PRO CYKLISTY

Prostor určený pro cyklisty čekající na křižovatce řízené světelným signalizačním zařízením na světelný signál zelené barvy „Volno“. Řidiči motorových vozidel nesmějí do tohoto prostoru vjíždět a zasahovat při zastavení na světelný signál červené barvy „Stůj“.



## CESTUJEME PROSTŘEDKY HROMADNÉ DOPRAVY

Seniorům přepravujícím se například v autobusech hrozí zvýšené riziko vážného úrazu v městském provozu a na křižovatkách. Hlavním důvodem jejich vzniku nejsou dopravní nehody, ale naopak se stávají při nastupování a vystupování, prudkých změnách rychlosti dopravního prostředku či jeho zatáčení a také v důsledku uklouznutí nebo klopýtnutí (zakopnutí).

Nepřekvapí, že větší riziko hrozí stojícím seniorským pasažérům než těm sedícím. Uvedené události vedou nadprůměrně často k úrazům hlavy a dolních končetin.

Zvýšená závažnost úrazů osob ve věku 65+ ve srovnání s mladšími ročníky je dána větší fyzickou zranitelností seniorů a často i nevhodným uspořádáním interiérů prostředků hromadné přepravy osob.

### HLAVNÍ ZÁSADY BEZPEČNÉHO CESTOVÁNÍ AUTOBUSEM A TRAMVAJÍ

Při čekání na autobus či tramvaj je třeba stát dostatečně daleko od okraje vozovky, resp. chodníku či nástupního ostrůvku. Doporučuje se alespoň metrový odstup. Před zahájením nástupu je třeba dát přednost vystupujícím cestujícím.

Pokud má senior pohybové potíže, měl by přednostně nastupovat/vystupovat dveřmi v části vozidla, kde je snižená podlaha.

V ostatních případech raději tam, kde ho řidič po celou dobu nastupování či vystupování vidí (optimální jsou přední dveře). Přece jen tato operace trvá déle. Zvláště pak za snížené viditelnosti a při oblečení starší osoby do tmavého oblečení hrozí, že ji řidič přehlédne. Následkem může být přinejmenším přivření mezi dveře a následný úraz. Horší variantou je, že senior bude zavřenými dveřmi zachycen a vtažen pod rozjíždějící se vozidlo.

Při potížích spojených s nastupováním či vystupováním může senior požádat o pomoc jinou osobu.



Při jízdě se snažte sedět, preferujte místa vyhrazená pro starší a invalidní cestující. Pokud to není možné, vyhledejte pevnou tyč k držení, postavte se bokem ke směru jízdy, trochu rozkročte nohy a pevně uchopte tyč či držadlo (nejlépe oběma rukama). Při cestování dálkovým autobusem vybaveným bezpečnostními pásy se vždy připoutejte.

Po vystoupení z autobusu či tramvaje jste se stali chodci. Při případném přecházení vozovky vždy dodržujte příslušná pravidla.

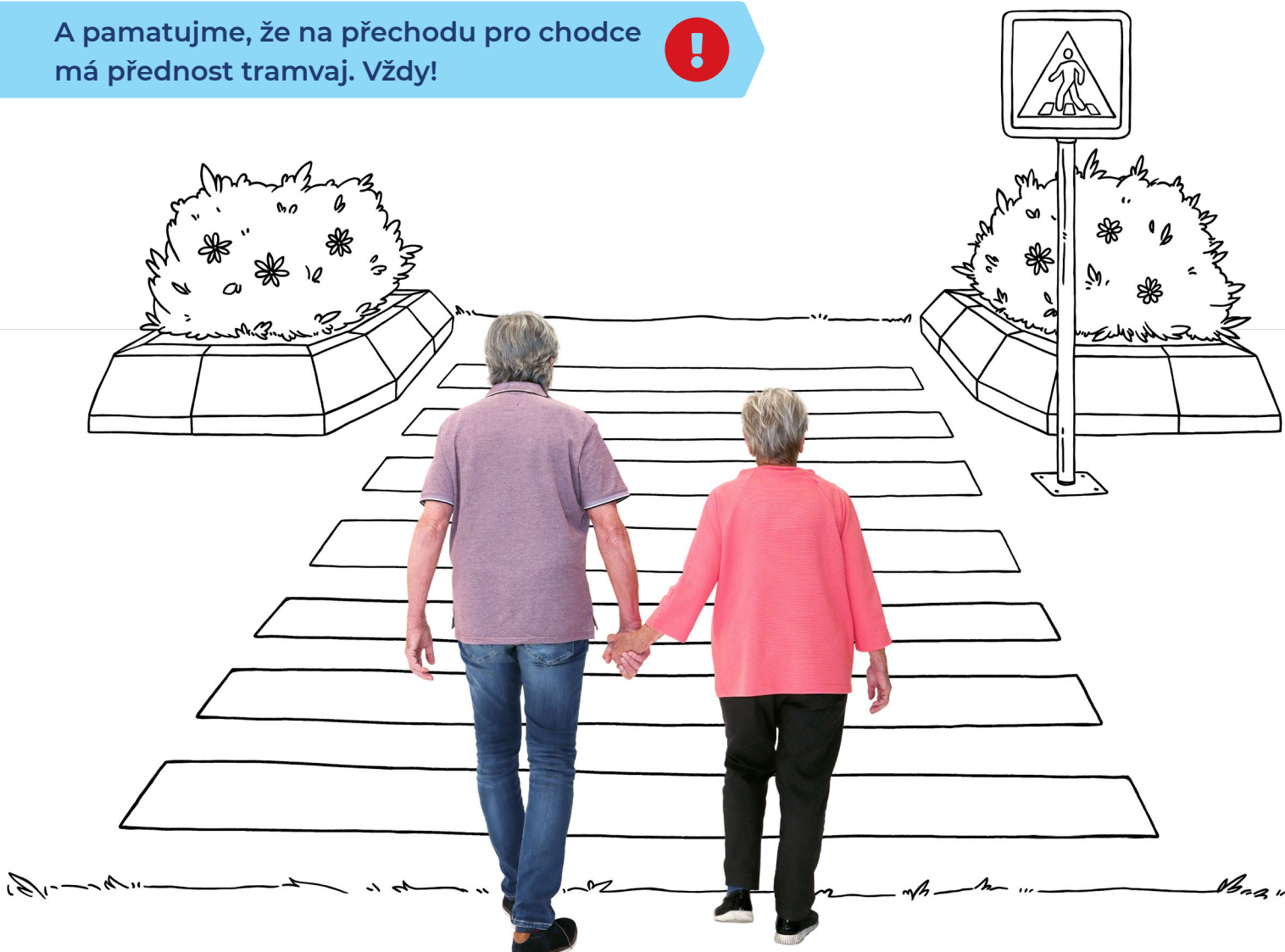
Je třeba vyvarovat se přecházení těsně před autobusem či tramvají. Jednak může přecházející osobu přehlédnout řidič prostředku hromadné přepravy, jednak přecházející osobu nevidí řidiči ostatních vozidel.

Ze zastávky na druhou stranu silnice přecházejme po přechodu pro chodce (resp. využijme podchod či nadchod).

Vždy přecházejme až po odjetí autobusu či tramvaje, kterými jsme přijeli. Ze zastávky může současně vyjíždět více vozidel, přecházejme až po odjetí posledního z nich.

Nikdy nepřecházejme mezi dvěma tramvajemi. Smrtelem rizikem může být i přecházení v bezprostřední blízkosti za tramvají přes protisměrné koleje. Řidič tramvaje přijíždějící z druhé strany nemá šanci na chodce, který se náhle objevil, zareagovat. Naprostým šílenstvím je přecházet mezi dvěma vozy jedné tramvajové soupravy.

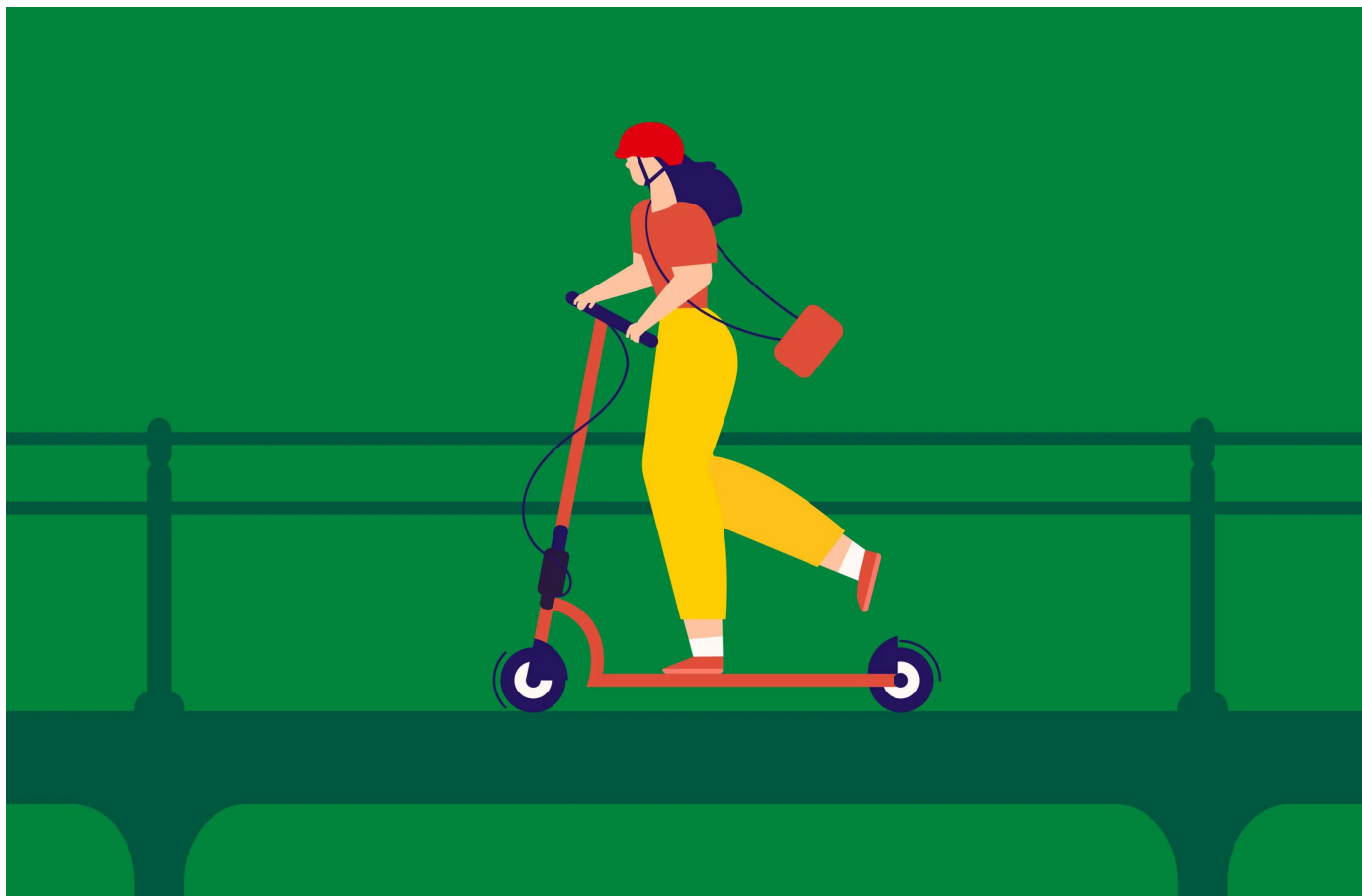
**A pamatujte, že na přechodu pro chodce má přednost tramvaj. Vždy!**







## Máte koloběžku nebo segway? Nově na ně musíte platit povinné ručení



Od 1. dubna začal platit nový zákon o povinném ručení, který zahrnuje povinnost pojistit elektrokoloběžky a jiná drobná vozidla. Elektrokoloběžek rok od roku přibývá, s čímž souvisí i nárůst dopravních nehod – proto se pojištění stává nezbytností. Na kolik přijde a podle čeho zjistíte, jestli se týká i vaší koloběžky?

Novým zákonem Česká republika sjednocuje pravidla s ostatními státy Evropské unie podle tzv. motorové směrnice. „Změny v zákoně o povinném ručení vnímáme jako krok k větší bezpečnosti na silnicích a k ochraně poškozených v případě dopravních nehod,“ vysvětluje Aleš Zethner, ředitel úseku pojištění motorových vozidel v Kooperativě. Řidičům nová úprava přináší řadu změn, které směřují k větší jistotě na silnicích a jednodušší administrativě při pojištění vozidla. „Statistiky ukazují, že nehody elektrokoloběžek jsou stále častější a mohou způsobit závažné škody na majetku a zdraví,“ dodává Aleš Zethner.

### Koloběžka, traktor i segway

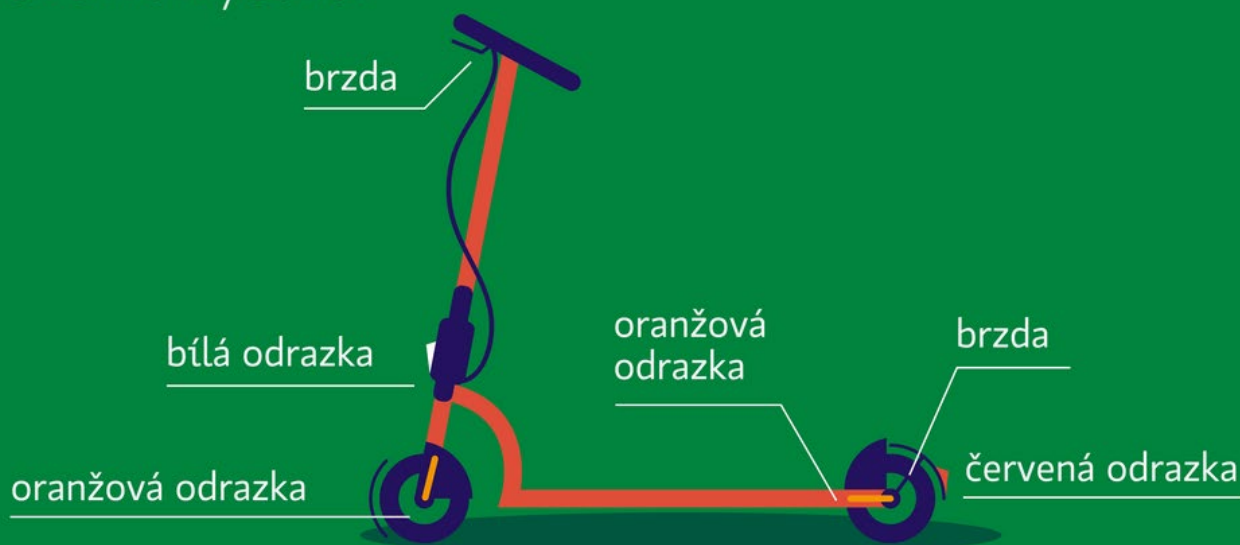
To, na jaké vozidlo se pojištění vztahuje, se odvíjí od jeho hmotnosti a maximální rychlosti. Do nové kategorie vozidel, která musejí mít povinné ručení, spadají vozidla,

- jejichž maximální rychlost **překračuje 25 km/h**
- nebo jejich hmotnost **překračuje 25 kg** a max. rychlost je **více než 14 km/h**.

#### Povinné ručení stojí od 250 Kč za rok a vztahuje se na:

- městské i terénní elektrokoloběžky,
- segwaye,
- jednokolky,
- tříkolky,
- elektrické skateboardy,
- zahradní traktory (pokud s nimi jezdíme po veřejné komunikaci),
- golfové vozíky,
- a další, které splňují parametry hmotnosti a rychlosti.

## Povinná výbava:



V případě, že byste nevěděli, zda vaše vozidlo spadá do nové kategorie, kontaktuje Kooperativu, kde vám rádi poradí.

## Povinná výbava elektrokoloběžky

**Každá elektrokoloběžka musí mít:**

- odrazky,
- dvě na sobě nezávislé brzdy,
- bílé světlo vpředu a červené vzadu.

## Pozor na elektrokola při cestě do zahraničí

V České republice se na elektrokola zatím povinné ručení nevztahuje, protože se jako hlavní zdroj pohybu bere lidská síla. Ovšem v Rakousku a Německu už ho mají povinné. Pokud se tedy chystáte na cyklovýlet do zahraničí, vždy si raději prostudujte místní podmínky pojištění.

## Pojištění od Kooperativy

Kooperativa nabízí vlastníkům drobných vozidel povinné ručení s balíčkem asistenčních služeb, který jim poskytne kompletní ochranu při užívání elektrokoloběžek, nebo jiných drobných vozidel s elektrickým či jiným pohonem. I tihle řidiči totiž mohou zavinit dopravní nehodu, často jim také hrozí

odcizení koloběžky nebo požár způsobený vznícením baterie. Pořídit si povinné ručení na elektrokoloběžku, nebo na jiný drobný dopravní prostředek se rozhodně vyplatí.

### Když vzplane baterie

Nejvyšší škoda způsobená vzplanutím baterie koloběžky představovala cca 1 240 000 Kč.

## Bezpečná jízda na koloběžce

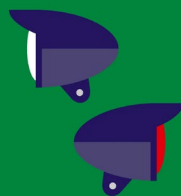
Platná pravidla pro bezpečnou jízdu na koloběžce se řídí podle toho, do jaké kategorie spadá. **Pokud je považována za jízdní kolo** (max. rychlost 25 km/h a výkon 250 W), pohlíží na jejich řidiče zákon **stejně jako na cyklisty**. Měli by proto dodržovat následující zásady:

- využívat stezku nebo pruhy vyhrazené pro cyklisty – nejvyšší povolená rychlost je zde 30 km/h,
- pokud se ocitnete na chodníku, je povinnost koloběžku vést (pro děti do 10 let toto pravidlo neplatí),
- do pěší zóny vjíždějte pouze tehdy, pokud vidíte dopravní značku povolující vjezd cyklistům,
- povinnost nosit helmu je u nás jen do 18 let, měli byste si ji ale brát i v dospělém věku – může vám zachránit život,
- nesmíte na koloběžce jezdit ve více lidech,
- a musíte se vyhnout alkoholu.



## Přilba

patří v ČR k povinné výbavě jezdců do 18 let. Ale i vás může ochránit před úrazem, a proto na ni nezapomínejte.



## Světla

Bílé vpředu a červené vzadu patří mezi povinnou výbavu v době snížené viditelnosti. Tedy od soumraku do úsvitu nebo při nevládném počasí.

Samozřejmě bychom se měli dostatečně chránit, abychom neohrozili sebe ani ostatní účastníky provozu včetně chodců.

## Co když máme elektrokoloběžku s vyšším výkonem?

Pokud jezdíme na **silnějším stroji** (rychlost nad 25 km/h), platí pro nás **pravidla silničního provozu**. To se týká i **helmy**, která musí být **motorkářská**.



## Zvonek

patří mezi doporučenou výbavu a určitě se vám bude hodit při jízdě po sdílených stezkách s chodci.



## Pojištění pro elektroběžky a jiná drobná vozidla

S novým zákonem o povinném ručení je povinné pojistit si i takzvaná drobná vozidla. Mezi ty se řadí například elektrokoloběžky nebo zahradní traktory. S pojištěním od Kooperativy získáte komplexní ochranu včetně asistenčních služeb.



# SENIOR BEZ NEHOD

OHLEDUPLNĚ A BEZPEČNĚ

## DOPRAVNÍ KARTY

Následující karty si můžete vystříhnout  
a použít jako rychlou rekapitulaci  
nejdůležitějších informací.





## NOVELA ZÁKONA O SILNIČNÍM PROVOZU

Od 1. 1. 2024 máme přehlednější bodový systém. Jsou v něm jasně daná pásma pokut a bodů, zavádí také mnoho preventivních opatření pro začínající řidiče. Zpřísnují se také postihy pro řidiče, kteří dělají přestupky vědomě a ohrožují většinu slušných účastníků silničního provozu, za bagatelní přestupky naopak nově hrozí řidičům mírnější tresty.

**Doklady můžete klidně nechat doma.** Řidiči mohou od 1. 1. 2024 nově řídit bez řidičského průkazu a technického průkazu. Jak tedy prokáže řidič svou totožnost? A jak bude policie kontrolovat řidiče?

Prokázání totožnosti je na řidiči, lze se tedy prokázat buď občanským průkazem nebo případně pasem. Povinnost prokázat na výzvu Policie ČR svoji totožnost samozřejmě zůstává. Policie následně na základě údajů, které zjistí z předložené občanky či pasu, zkontroluje řidiče i vozidlo v příslušných registrech. Ale pozor na to, při cestě do zahraničí je potřeba s sebou samozřejmě zmiňované doklady mít, novinka platí pouze na území České republiky.

**O stavu svého bodového konta se můžete snadno a rychle informovat.** Novela zákona také umožňuje, abyste mohli dostávat informace o stavu a změnách bodového konta prostřednictvím SMS nebo e-mailu.

Upozornění dostanete jak při přičtení bodů za spáchaný přestupek, tak v souvislosti s umazáním bodů. Vše o bodovém hodnocení zjistíte přehledně na Portálu dopravy, i s možností pořízení výpisu z bodového hodnocení. Vše najdete na webu [www.portaldopravy.cz](http://www.portaldopravy.cz)

**Jednodušší administrativa.** Nově mají lidé od ledna možnost elektronického podání žádostí o změny v Registru silničních vozidel. Je to další rozšíření funkcionalit Portálu dopravy. Jde mj. o zjednodušení procesu zápisu změny vlastníka či provozovatele vozidla. Již i nové vozidlo půjde registrovat on-line. Zrušila se také povinnost předkládat protokol o evidenční kontrole vozidla při žádosti o zápis vozidla do Registru silničních vozidel, nebo žádosti o zápis změny vlastníka či provozovatele vozidla v Registru silničních vozidel.

**Mladí a začínající řidiči.** Novela zákona se významně zaměřuje na mladé a začínající řidiče a přináší ve vztahu k nim dvě zásadní novinky.

Tou první je Institut L17, který je alternativou k běžnému systému autoškoly. Ten umožňuje absolvovat výuku a výcvik v autoškole před 17. rokem věku a závěrečné zkoušky již v 17 letech. Následně mladí začínající řidiči a jejich mentoři mohou jezdit v reálném silničním provozu a zdokonalovat znalosti a dovednosti získané v autoškole. Hlavní myšlenkou systému L17 je umožnit mentorům (převážně rodičům) předávat své řidičské zkušenosti i svým dětem a pomoci tak snižovat nehodovost mladých začínajících řidičů. V zahraničí, kde v mnoha zemích tento systém již funguje řadu let, došlo u začínajících řidičů, kteří absolvovali své řidičské začátky v tomto režimu, k významnému snížení následné nehodovosti a celkově byli tito řidiči při svých jízdách následně opatrnější než ti, kteří absolvovali získání oprávnění v klasickém režimu.

Druhou novinkou pro začínající řidiče je tzv. **řidičský průkaz na zkoušku**. Jedná se o jeden z nástrojů, které se zaměřují na začínající řidiče jako na rizikovou skupinu účastníků silničního provozu. Nové, začínající řidiče, kteří se dopustili za volantem nějakého závažného přestupku, zákon z provozu nevyřazuje, ale naopak jim věnuje více péče, v podobě poskytnutí tolik potřebné praktické, ale i psychologické podpory, aby řízení vozu lépe zvládali.

Program se týká všech řidičů v období 2 let od udělení řidičského oprávnění. Při šestibodovém přestupku nebo trestném činu mají tito řidiči povinnost absolvovat do 3 měsíců od obdržení výzvy preventivní program. Při spáchání přestupku, za který jim je udělen zákaz řízení, je absolvování preventivního programu dokonce podmínkou pro to, aby po uplynutí zákazu mohli znovu řídit.



# SENIOR BEZ NEHOD

OHLEDUPLNĚ A BEZPEČNĚ



## PRAVIDLA ZDRAVOTNÍCH PROHLÍDEK

Řidiči senioři, kteří nejsou řidiči z povolání, musí absolvovat lékařské prohlídky v souvislosti s dosažením věku 65 a 68 let, a poté každé dva roky (v 70, 72, 74, ... atd. letech). Prohlídka se může uskutečnit nejdříve 6 měsíců před dosažením uvedených věkových limitů a nejpozději v den jejich dovršení, tedy **v den narozenin** – viz § 87 odst. 3 a násl. zákona č. 361/2000 Sb., o silničním provozu, ve znění pozdějších zákonů.



### HROZÍCÍ SANKCE

Pokud se řidič nepodrobí pravidelné lékařské prohlídce **hrozí mu pokuta na místě až 1 500 Kč**, popř. se řeší domluvou.

**Ve správním řízení je pokuta od 2 000 Kč do 5 000 Kč.**



# SENIOR BEZ NEHOD

OHLEDUPLNĚ A BEZPEČNĚ



## POTENCIÁLNĚ NEBEZPEČNÉ LÉKY

Některé léky mohou být pro řidiče nebezpečné, protože zvyšují riziko zavinění dopravní nehody. **Tyto léky ovlivňují pozornost, schopnost koncentrace, motoriku, koordinaci pohybů a kvalitu zrakového vnímání.** Z hlediska bezpečnosti silničního provozu jsou rizikové především léky, jejichž používání je třeba konzultovat s lékařem či lékárníkem. Spadá sem široká škála skupin medikamentů, jejichž potenciál přispět ke vzniku nehody je opravdu vysoký, jedná se například o:

spánková apnoe – o 271 %

schizofrenie – o 101 %

alkoholismus – o 100 %

epilepsie – o 84 %

psychiatrická onemocnění – o 72 %

deprese – o 67 %

diabetes mellitus – o 56 %

demence – o 45 %

cerebrovaskulární onemocnění – o 35 %

kardiovaskulární nemoci – o 23 %

problémy se sluchem – o 19 %

problémy s motorikou – o 17 %





# SENIOR BEZ NEHOD

OHLEDUPLNĚ A BEZPEČNĚ



## BODOVÝ SYSTÉM A SANKCE 2024

### NEJZÁVAŽNĚJŠÍ PŘESTUPKY

PŘESTUPEK	POKUTA NA MÍSTĚ (KČ)	POKUTA VE SPRÁVNÍM ŘÍZENÍ (KČ)	BODY	ZÁKAZ ŘÍZENÍ (měsíce)
Jízda pod vlivem alkoholu nebo jiné návykové látky	-	7 000 - 25 000	6 (nad 0,3 ‰)	6 až 18
Stav vylučující způsobilost	-	7 000 - 25 000	6	6 až 18
Odmítnutí podrobení se testu na alkohol a jiné návykové látky	-	25 000 - 75 000	6	18 až 36
Vjíždění na železniční přejezd přes zákaz	4 500 - 5 500	7 000 - 25 000	6	-
Otáčení se, couvání, jízda v protisměru na dálnici	4 500 - 5 500	7 000 - 25 000	6	-
Porušení zákazu předjíždění	4 500 - 5 500	7 000 - 25 000	6	-

### PŘEKROČENÍ RYCHLOSTI

O 40 km/h v obci (50 km/h mimo obec) a více	-	7 000 - 25 000	6	6 až 18
O 20 km/h v obci (30 km/h mimo obec) a více	2 500 - 3 500	4 000 - 10 000	4	-
O 10 km/h a více v obci nebo mimo ní	1 500 - 2 000	2 000 - 5 000	2	-
O méně než 10 km/h v obci nebo mimo ní	do 1 500 (domluva)	2 000 - 5 000	-	-

### OMEZENÍ NEBO OHROŽENÍ CHODCE

Ohrožení chodce	2 500 - 3 500	4 000 - 10 000	6	-
Omezení chodce	2 500 - 3 500	4 000 - 10 000	4	-
Nezastavení vozidla před přechodem pro chodce	2 500 - 3 500	4 000 - 10 000	2	-

### DOPRAVNÍ NEHODA

Dopravní nehoda s ublížením na zdraví	-	2x pokuta za přestupek vedoucí k nehodě	6 (smrt, těžká újma)	6 až 18 nebo 18 až 36
Neprodlené nezastavení vozidla	-	7 000 - 25 000	4	4 až 6
Neoznámení PČR	2 500 - 3 500	4 000 - 10 000	-	-
Neprokázání totožnosti	2 500 - 3 500	4 000 - 10 000	-	-
Opuštění místa nehody	-	7 000 - 25 000	4	4 až 6

### JINÉ PŘESTUPKY

FO provozovatel nezná totožnost řidiče	-	7 000 - 25 000	-	-
Přestupky právnických a podnikajících fyzických osob	-	10 000 - 100 000	-	-

Příkazem na místě lze projednat pouze přestupky stanovené v odst. 7 a dle § 125f odst. 1; domluva možná pouze u § 125c odst. 1 písm. k); nelze upustit ani podmíněčně, pokud však mělo proběhnout společné řízení, pak ano.

## STŘEDNĚ ZÁVAŽNÉ PŘESTUPKY

PŘESTUPEK	POKUTA NA MÍSTĚ (Kč)	POKUTA VE SPRÁVNÍM ŘÍZENÍ (Kč)	BODY	ZÁKAZ ŘÍZENÍ (měsíce)
Telefon za volantem	2 500 - 3 500	4 000 - 10 000	4	-
Řidič bez pásů, dítě bez autosedačky	1 500 - 2 000	2 000 - 5 000	4	-
Nedání přednosti v jízdě	2 500 - 3 500	4 000 - 10 000	4	-
Ohrožení při přeježdění z pruhu do pruhu	1 500 - 2 000	2 000 - 5 000	4	-
Neuposlechnutí zákazu nebo příkazu směru jízdy	-	7 000 - 25 000	-	4 až 6
Porušení zákazu zastavení nebo stání, které způsobí překážku provozu	2 500 - 3 500	4 000 - 10 000	-	-
Jízda na motocyklu nebo mopedu bez ochranné přilby	1 500 - 2 000	2 000 - 5 000	4	-
Řízení bez řidičského oprávnění	-	25 000 - 75 000	4	18 až 36
Jízda se zadržným řidičským průkazem	-	7 000 - 25 000	4	6 až 18
12 bodů u „cizince“ + jízda v zákazu činnosti u cizince	-	25 000 - 75 000	4	18 až 36

## MÉNĚ ZÁVAŽNÉ PŘESTUPKY

Zapomenuté doklady	do 1 500 (domluva)	2 000 - 5 000	-	-
Nerozsvícená světla	do 1 500 (domluva)	2 000 - 5 000	-	-
Špatné parkování	do 1 500 (domluva)	2 000 - 5 000	-	-
Vyhazování věcí z auta za jízdy	do 1 500 (domluva)	2 000 - 5 000	-	-
Obtěžování ostatních nadměrným hlukem, rozstříkáváním kaluží	do 1 500 (domluva)	2 000 - 5 000	-	-
Porušení zákazu zastavení nebo stání	do 1 500 (domluva)	2 000 - 5 000	-	-
Jízda bez pásů (přepravovaná osoba)	1 500 - 2 000	2 000 - 5 000	-	-
Parkování na místě pro invalidy	2 500 - 3 500	4 000 - 10 000	2	-
Omezení jízdy	1 500 - 2 000	4 000 - 10 000	-	-
Nepodrobení se dopravně psychologickému vyšetření	-	2 000 - 5 000	-	-
Neodevzdání ŘP nebo ORV (osvědčení o registraci vozidla)	-	2 000 - 5 000	-	-
Technická silniční kontrola	2 500 - 3 500	4 000 - 10 000	-	-
Ostatní drobné přestupky	do 1 500 (domluva)	2 000 - 5 000	-	-

## PROFESNÍ, ZDRAVOTNÍ, TECHNICKÁ NEZPŮSOBILOST

Řízení bez profesní způsobilosti	-	7 000 - 25 000	2	6 až 18
Nepodrobení se pravidelné lékařské prohlídce	do 1 500 (domluva)	2 000 - 5 000	-	-
Řízení s pozastaveným řidičským oprávněním	-	7 000 - 25 000	-	6 až 18
Jízda technicky nezpůsobilým vozidlem	2 500 - 3 500	4 000 - 10 000	6	-
Jízda bez registrační značky	-	4 000 - 10 000	-	6 až 18
Zakrytá registrační značka	-	4 000 - 10 000	-	6 až 18
Jízda se zadržným osvědčením o registraci vozidla	-	7 000 - 25 000	-	4 až 6
Antiradar, neoprávněné užití výstražných světel	-	7 000 - 25 000	-	4 až 6

## AUTOŠKOLA

Učitel autoškoly - užití alkohol. nápoje nebo JNL za jízdy	-	7 000 - 25 000	-	6 až 18
Učitel autoškoly - pod vlivem alkoholu nebo JNL	-	7 000 - 25 000	-	6 až 18
Učitel autoškoly - zdravotní stav	-	7 000 - 25 000	-	6 až 18
Učitel autoškoly - odmítnutí se podrobit testu na alkohol (drogy)	-	7 000 - 25 000	-	6 až 18

# SENIOR BEZ NEHOD

OHLEDUPLNĚ A BEZPEČNĚ



## TABULKA ODBOURÁVÁNÍ ALKOHOLU

### ZA JAK DLOUHO VYPRCHÁ ALKOHOL Z TĚLA?

#### Odbourání alkoholu u muže vážícího 85 kilogramů

Pivo 10	čas	Pivo 12	čas	Víno	čas	Lihovina 40%	čas
0,5	2:15	0,5 l	2:45	0,2 l	2:28	0,5 dcl	3:15
1 l	4:30	1 l	5:30	0,4 l	4:56	1 dcl	4:30
1,5 l	6:45	1,5 l	8:15	0,6 l	7:24	1,5 dcl	6:45
2 l	9:00	2 l	11:00	0,8 l	9:52	2 dcl	9:00
2,5 l	11:15	2,5 l	13:45	1 l	12:20	2,5 dcl	11:15
3 l	13:30	3 l	16:30	1,2 l	14:48	3 dcl	13:30
3,5 l	15:45	3,5 l	19:15	1,4 l	17:16	3,5 dcl	15:45
4 l	18:00	4 l	22:00	1,6 l	19:44	4 dcl	18:00
4,5 l	20:15	4,5 l	24:45	1,8 l	22:12	4,5 dcl	20:15
5 l	22:30	5 l	27:30	2 l	24:40	5 dcl	22:30

#### Odbourání alkoholu u ženy vážící 60 kilogramů

Pivo 10	čas	Pivo 12	čas	Víno	čas	Lihovina 40%	čas
0,5	3:42	0,5 l	4:31	0,2 l	4:04	0,5 dcl	3:42
1 l	7:24	1 l	9:12	0,4 l	8:08	1 dcl	7:24
1,5 l	11:07	1,5 l	13:33	0,6 l	12:13	1,5 dcl	11:07
2 l	14:49	2 l	18:04	0,8 l	16:18	2 dcl	14:49
2,5 l	18:31	2,5 l	22:35	1 l	20:22	2,5 dcl	18:31
3 l	22:15	3 l	27:06	1,2 l	24:26	3 dcl	22:13
3,5 l	25:57	3,5 l	31:37	1,4 l	28:30	3,5 dcl	25:57
4 l	29:38	4 l	36:06	1,6 l	32:34	4 dcl	29:38
4,5 l	33:20	4,5 l	40:37	1,8 l	36:38	4,5 dcl	33:20
5 l	37:02	5 l	45:08	2 l	40:42	5 dcl	37:02

# SENIOR BEZ NEHOD

OHLEDUPLNĚ A BEZPEČNĚ



## CO DĚLAT PŘI DOPRAVNÍ NEHODĚ?

Především je nutno myslet na svou vlastní bezpečnost. Vždy je však třeba konat, nejhorší je neudělat nic. Evropský průzkum naznačil, že jen 17 % českých motoristů pamatuje při pomáhání jiným na svou vlastní bezpečnost.

Jestliže projíždíme kolem místa nehody, zapneme varovné blinkry a svůj vůz odstavíme tak, aby netvořil překážku silničního provozu. Nevhodně odstavené a neviditelné vozidlo záchránce by mohlo být příčinou další kolize.

Než vystoupíme z vozidla, oblékneme si reflexní vestu. Současně pamatujeme i na bezpečí svých případných spolucestujících. Měli by opustit náš automobil a zdržovat se mimo silnici (ideálně za svodidly apod.).

Vydáme se směrem k místu nehody. S sebou vezmeme výstražný trojúhelník, který umístíme v souladu s platnými předpisy a konkrétní situaci před místo nehody. Rovněž tak je třeba s sebou vzít i lékárničku a mobilní telefon. Cestou dáváme ostatním přijíždějícím řidičům vhodná znamení. Je skutečně zásadně důležité, aby motoristé přijíždějící k místu střetu byli včas varováni. V opačném případě hrozí riziko vzniku další nehody, jejíž následky mohou být daleko horší než v případě střetu, kvůli kterému jsme zastavili. Současně nehodu telefonicky oznámíme příslušným záchranným složkám.

Pokud dojde k nehodě na protější straně dálnice, oznámíme událost (po zastavení na vhodném místě) příslušným záchranným složkám. V žádném případě nelze doporučit přebíhání dálnice přímo k místu nehody.

V případě potřeby je dobré požádat o pomoc i další osoby zdržující se na místě nehody. Mohou se podílet na označení místa střetu, na poskytování první pomoci či na péči o nezraněné pasažéry z havarovaných vozidel.

Na místě nehody je třeba setrvat až do příjezdu policie, případně zdravotnické záchranné služby či hasičů.

  
**155**

**DISPEČINK ZDRAVOTNICKÉ  
ZÁCHRANNÉ SLUŽBY**

  
**112**

**JEDNOTNÉ EVROPSKÉ  
ČÍSLO TÍSŇOVÉHO VOLÁNÍ**

# Záznam o dopravní nehodě

Slouží k dokumentaci průběhu nehody za účelem rychlejšího vyřízení náhrady škody.

Vyplní řidiči obou vozidel.

1. Datum nehody	Hodina	2. Místo (ulice, č. domu resp. kilometrovník)	3. Zranění? ne <input type="checkbox"/> ano <input type="checkbox"/>
4. Jiná škoda než na vozidlech A a B ne <input type="checkbox"/> ano <input type="checkbox"/>	5. Svědci (jméno, adresa, telefon - spolujezdce podtrhnout)		5a. Policejně šetřeno? ne <input type="checkbox"/> ano <input type="checkbox"/> Kým:

**Vozidlo A**

6. Pojištěný (jméno a adresa)

Telefon (od 9.00 do 16.00) \_\_\_\_\_

Plátce DPH? ne  ano

7. Vozidlo  
Tov. značka, typ \_\_\_\_\_  
Rok výroby \_\_\_\_\_  
Státní poznávací značka \_\_\_\_\_

8. Pojistitel  
Adresa pobočky \_\_\_\_\_  
Číslo poj. odpovědnosti \_\_\_\_\_  
Číslo zelené karty \_\_\_\_\_  
Hraniční pojištění platné do \_\_\_\_\_  
Je vozidlo pojištěno havarijně?  
ne  ano

Pojistitel \_\_\_\_\_

9. Řidič  
Příjmení \_\_\_\_\_  
Jméno \_\_\_\_\_  
Adresa \_\_\_\_\_  
Číslo řidičského průkazu \_\_\_\_\_  
Skupina \_\_\_\_\_ Vydal \_\_\_\_\_

12. Zaškrtněte odpovídající body vozidlo:

<input type="checkbox"/>	1	bylo zaparkováno	<input type="checkbox"/>
<input type="checkbox"/>	2	rozjždělo se	<input type="checkbox"/>
<input type="checkbox"/>	3	zastavovalo	<input type="checkbox"/>
<input type="checkbox"/>	4	vyjždělo z parkoviště, soukrom. pozemku, polní cesty	<input type="checkbox"/>
<input type="checkbox"/>	5	odbočovalo na parkoviště, soukromý pozemek, polní cestu	<input type="checkbox"/>
<input type="checkbox"/>	6	vjždělo do kruh. objezdu	<input type="checkbox"/>
<input type="checkbox"/>	7	jelo v kruhovém objezdu	<input type="checkbox"/>
<input type="checkbox"/>	8	najelo zezadu při jízdě stejným směrem ve stejném pruhu	<input type="checkbox"/>
<input type="checkbox"/>	9	jelo souběžně v jiném jízdním pruhu	<input type="checkbox"/>
<input type="checkbox"/>	10	měnilo jízdní pruh	<input type="checkbox"/>
<input type="checkbox"/>	11	předjždělo	<input type="checkbox"/>
<input type="checkbox"/>	12	odbočovalo vpravo	<input type="checkbox"/>
<input type="checkbox"/>	13	odbočovalo vlevo	<input type="checkbox"/>
<input type="checkbox"/>	14	couvalo	<input type="checkbox"/>
<input type="checkbox"/>	15	jelo v protisměru	<input type="checkbox"/>
<input type="checkbox"/>	16	přijždělo zprava	<input type="checkbox"/>
<input type="checkbox"/>	17	nedalo přednost v jízdě	<input type="checkbox"/>

← Počet označených políček →

**Vozidlo B**

6. Pojištěný (jméno a adresa)

Telefon (od 9.00 do 16.00) \_\_\_\_\_

Plátce DPH? ne  ano

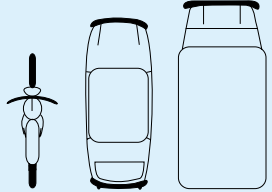
7. Vozidlo  
Tov. značka, typ \_\_\_\_\_  
Rok výroby \_\_\_\_\_  
Státní poznávací značka \_\_\_\_\_

8. Pojistitel  
Adresa pobočky \_\_\_\_\_  
Číslo poj. odpovědnosti \_\_\_\_\_  
Číslo zelené karty \_\_\_\_\_  
Hraniční pojištění platné do \_\_\_\_\_  
Je vozidlo pojištěno havarijně?  
ne  ano

Pojistitel \_\_\_\_\_

9. Řidič  
Příjmení \_\_\_\_\_  
Jméno \_\_\_\_\_  
Adresa \_\_\_\_\_  
Číslo řidičského průkazu \_\_\_\_\_  
Skupina \_\_\_\_\_ Vydal \_\_\_\_\_

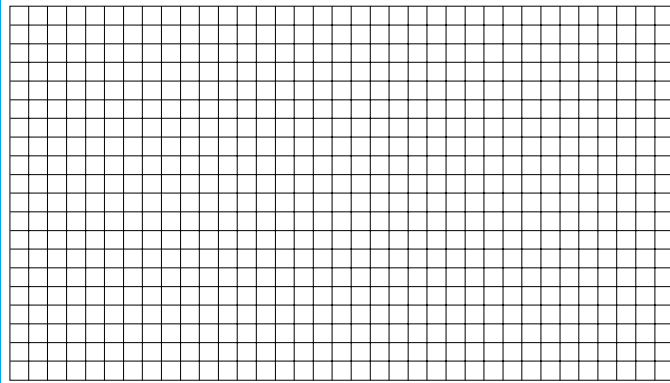
10. Označte šipkou body vzájemného střetu



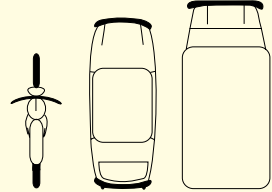
11. Viditelná poškození

13. Náskres

Označte: 1. silnice, 2. směr jízdy vozidel A a B, 3. postavení vozidel v okamžiku střetu, 4. dopravní značky, 5. jména ulic



10. Označte šipkou body vzájemného střetu



11. Viditelná poškození

14. Poznámky

15. Podpisy řidičů

A B

14. Poznámky

Po podpisu a oddělení listů nelze již údaje měnit.



# Záznam o dopravní nehodě

Slouží k dokumentaci průběhu nehody za účelem rychlejšího vyřízení náhrady škody.

Vyplní řidiči obou vozidel.

<b>1. Datum nehody</b> _____ Hodina _____	<b>2. Místo</b> (ulice, č. domu resp. kilometrovník) _____	<b>3. Zranění?</b> ne <input type="checkbox"/> ano <input type="checkbox"/>
<b>4. Jiná škoda</b> než na vozidlech A a B ne <input type="checkbox"/> ano <input type="checkbox"/>	<b>5. Svědci</b> (jméno, adresa, telefon - spolujezdce podtrhnout) _____	<b>5a. Policejně šetřeno?</b> ne <input type="checkbox"/> ano <input type="checkbox"/> Kým: _____

**Vozidlo A**

**6. Pojištěný** (jméno a adresa) \_\_\_\_\_  
\_\_\_\_\_

Telefon (od 9.00 do 16.00) \_\_\_\_\_

Plátce DPH? ne  ano

**7. Vozidlo**  
Tov. značka, typ \_\_\_\_\_  
Rok výroby \_\_\_\_\_  
Státní poznávací značka \_\_\_\_\_

**8. Pojistitel**  
Adresa pobočky \_\_\_\_\_  
Číslo poj. odpovědnosti \_\_\_\_\_  
Číslo zelené karty \_\_\_\_\_  
Hraniční pojištění platné do \_\_\_\_\_  
Je vozidlo pojištěno havarijně?  
ne  ano

Pojistitel \_\_\_\_\_

**9. Řidič**  
Příjmení \_\_\_\_\_  
Jméno \_\_\_\_\_  
Adresa \_\_\_\_\_  
Číslo řidičského průkazu \_\_\_\_\_  
Skupina \_\_\_\_\_ Vydal \_\_\_\_\_

**12. Zaškrtněte odpovídající body vozidlo:**

<input type="checkbox"/>	1	bylo zaparkováno	<input type="checkbox"/>
<input type="checkbox"/>	2	rozjždělo se	<input type="checkbox"/>
<input type="checkbox"/>	3	zastavovalo	<input type="checkbox"/>
<input type="checkbox"/>	4	vyjždělo z parkoviště, soukrom. pozemku, polní cesty	<input type="checkbox"/>
<input type="checkbox"/>	5	odbočovalo na parkoviště, soukromý pozemek, polní cestu	<input type="checkbox"/>
<input type="checkbox"/>	6	vyjždělo do kruh. objezdu	<input type="checkbox"/>
<input type="checkbox"/>	7	jelo v kruhovém objezdu	<input type="checkbox"/>
<input type="checkbox"/>	8	najelo ze zadu při jízdě stejným směrem ve stejném pruhu	<input type="checkbox"/>
<input type="checkbox"/>	9	jelo souběžně v jiném jízdním pruhu	<input type="checkbox"/>
<input type="checkbox"/>	10	měnilo jízdní pruh	<input type="checkbox"/>
<input type="checkbox"/>	11	předjíždělo	<input type="checkbox"/>
<input type="checkbox"/>	12	odbočovalo vpravo	<input type="checkbox"/>
<input type="checkbox"/>	13	odbočovalo vlevo	<input type="checkbox"/>
<input type="checkbox"/>	14	couvalo	<input type="checkbox"/>
<input type="checkbox"/>	15	jelo v protisměru	<input type="checkbox"/>
<input type="checkbox"/>	16	přijíždělo zprava	<input type="checkbox"/>
<input type="checkbox"/>	17	nedalo přednost v jízdě	<input type="checkbox"/>

← Počet označených políček →

**Vozidlo B**

**6. Pojištěný** (jméno a adresa) \_\_\_\_\_  
\_\_\_\_\_

Telefon (od 9.00 do 16.00) \_\_\_\_\_

Plátce DPH? ne  ano

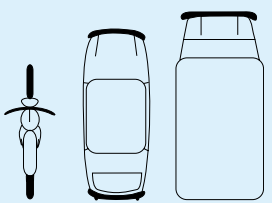
**7. Vozidlo**  
Tov. značka, typ \_\_\_\_\_  
Rok výroby \_\_\_\_\_  
Státní poznávací značka \_\_\_\_\_

**8. Pojistitel**  
Adresa pobočky \_\_\_\_\_  
Číslo poj. odpovědnosti \_\_\_\_\_  
Číslo zelené karty \_\_\_\_\_  
Hraniční pojištění platné do \_\_\_\_\_  
Je vozidlo pojištěno havarijně?  
ne  ano

Pojistitel \_\_\_\_\_

**9. Řidič**  
Příjmení \_\_\_\_\_  
Jméno \_\_\_\_\_  
Adresa \_\_\_\_\_  
Číslo řidičského průkazu \_\_\_\_\_  
Skupina \_\_\_\_\_ Vydal \_\_\_\_\_

**10. Označte šipkou body vzájemného střetu**



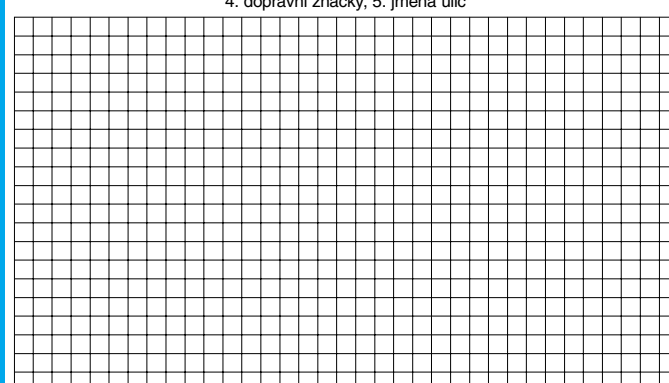
**11. Viditelná poškození**

\_\_\_\_\_

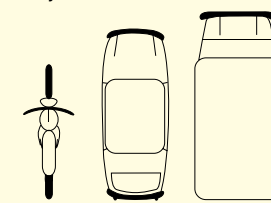
\_\_\_\_\_

**13. Náčres**

Označte: 1. silnice, 2. směr jízdy vozidel A a B, 3. postavení vozidel v okamžiku střetu, 4. dopravní značky, 5. jména ulic



**10. Označte šipkou body vzájemného střetu**



**11. Viditelná poškození**

\_\_\_\_\_

\_\_\_\_\_

**14. Poznámky**

\_\_\_\_\_

\_\_\_\_\_

**15. Podpisy řidičů**

A \_\_\_\_\_ B \_\_\_\_\_

**14. Poznámky**

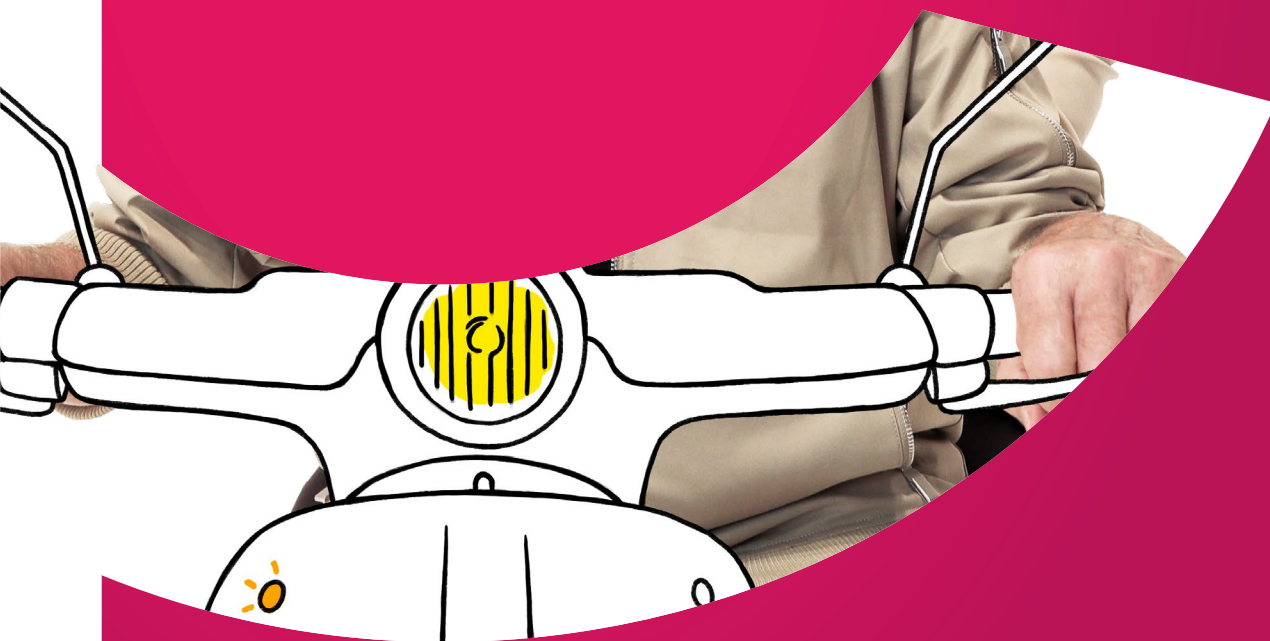
\_\_\_\_\_

\_\_\_\_\_

Po podpisu a oddělení listů nelze již údaje měnit.



video foto web reklama



Pomáháme vám  
**stárnout bezpečně**

echopix 



# SENIOR BEZ NEHOD

OHLEDUPLNĚ A BEZPEČNĚ



V případě zájmu můžete naše představení zhlédnout on-line na našich stránkách, kde jsme zveřejnili jeho sestříhanou verzi [www.seniorbeznehod.cz/epredstaveni](http://www.seniorbeznehod.cz/epredstaveni).



**PROJEKT NA ZVÝŠENÍ  
BEZPEČNOSTI SENIORŮ  
V DOPRAVĚ**

**KONTAKTY**  
Tel.: +420 725 429 796  
E-mail: [info@seniorbeznehod.cz](mailto:info@seniorbeznehod.cz)  
[www.seniorbeznehod.cz](http://www.seniorbeznehod.cz)

Projekt **SENIOR BEZ NEHOD** je financován z **Fondu zábrany škod České kanceláře pojistitelů**. Generálním partnerem projektu je **Pojišťovna Kooperativa**. Mediálním partnerem projektu je **Deník**. Záštitu nad akcí převzali **Ministerstvo zdravotnictví ČR, BESIP, Ministerstvo práce a sociálních věcí, Svaz měst a obcí České republiky a Rada seniorů ČR**.

Partneři projektu jsou **FOKUS optik, a.s.** a **Vize 0**.  
Pořadatelem je společnost **Echopix**.

