

ZPRAVODAJ



OHLEDUPLNĚ A BEZPEČNĚ

01/2026
ZDARMA

www.seniorbeznehod.cz



4 | Zranitelnost
chodců

6 | Novinky v dopravě
pro rok 2026

SENIOŘI PATŘÍ V DOPRAVĚ K NEJZRANITELNĚJŠÍM

V roce 2023 na českých silnicích zahynulo celkem 455 osob (meziročně o 1 osobu více), z toho 126 ve věku 65 let a více (meziročně o 1 osobu více). Usmrcených mužů bylo 96, žen 30. Sami senioři zavinili smrt celkově 87 lidí. Chodců z řad usmrcených seniorů bylo 24, cyklistů 18, motocyklisté 2, řidičů osobních automobilů 59, spolujezdců v osobních autech 15, řidičů nákladních aut 4. Senioři se dlouhodobě nadprůměrně často podílejí na fatálních nehodách chodců a cyklistů. Podíl seniorů na usmrcených chodcích byl v letech 2021 až 2023 36 %, u cyklistů dokonce 40 %. Řidičů motorových vozidel

v seniorském věku bylo v roce 2023 podle Českého statistického úřadu 1 530 562 osob, což je přibližně čtvrtina jedinců oprávněných řídit motorová vozidla. „Česká populace stárne. Podle ČSÚ v roce 2023 přesáhl počet seniorů v celkové populaci České republiky 20 %. Očekává se, že v roce 2030 bude až 30 % populace starší 65 let. Kromě toho statistiky jasně ukazují, že senioři patří mezi nejzranitelnější účastníky silničního provozu. Proto je nezbytné je vybavit znalostmi a dovednostmi, které jim pomohou bezpečně se pohybovat v silničním provozu,“ říká Roman Budský, dopravní expert z Platformy VIZE 0.



SENIOR
BEZ
NEHOD

OHLEDUPLNĚ A BEZPEČNĚ



MEDIÁLNÍ KAMPAŇ

Součástí projektu je i mediální kampaň (TV, rádio, tisk, internet). Kampaň není zaměřena pouze na seniora v roli řidiče, ale také chodce, cyklisty a cestujícího prostředky hromadné dopravy. Předpokládá se mediální dosah kampaně na většinu ze zhruba 1 900 000 seniorů žijících v ČR.



0 mrtvých a zraněných na silnicích



Platforma VIZE 0 je společenstvím partnerů, jejichž dlouhodobým cílem je 0 mrtvých a těžce zraněných na českých silnicích. Vzděláváme veřejnost, prosazujeme systémové změny, a tím přispíváme ke zvýšení bezpečnosti silničního provozu.



VIZE

Každá ztráta života je nepřijatelná. Naší vizí je 0 obětí při dopravních nehodách.



MISE

Zvýšení bezpečnosti na silnicích díky změnám systému i chování jednotlivce.



HODNOTY

Lidský život má nejvyšší hodnotu a naše odpovědnost je udělat maximum pro jeho záchranu.

ZRANITELNÍ CHODCI

Chůze je jednou z nejdostupnějších forem pohybu a pro seniory představuje nejen způsob, jak se dostat z místa na místo, ale i příležitost k aktivnímu životu. V roli chodce však senioři čelí specifickým výzvám, které je nutné vnímat a řešit nejen na individuální úrovni, ale i celospolečensky. Senioři mají často omezenou pohyblivost, pomalejší reakce a horší schopnost odhadnout rychlost či vzdálenost přijíždějícího vozidla. To vše zvyšuje riziko nehody především při přecházení. Pro seniory je proto vhodné využívat pouze vyznačené a dobře osvětlené přechody, kde mají větší šanci, že budou včas zpozorováni řidiči.

V roce 2024 bylo na našich komunikacích usmrčeno 35 chodců starších 65 let. Dalších 117 bylo těžce a 555 lehce zraněno.

VÝZNAM CHŮZE PRO SENIORY

Pravidelná chůze přispívá k fyzické kondici, zlepšuje náladu a napomáhá sociálnímu kontaktu. Pro mnoho starších lidí je procházka nejen fyzickou aktivitou, ale i způsobem, jak zůstat v kontaktu se sousedy a okolím. Chůze podporuje zdraví kloubů, posiluje svalstvo a může zpomalit některé projevy stárnutí. Chůze je pro seniory nejen nástrojem k udržení zdraví, ale i příležitostí k objevování okolí, setkávání s lidmi a užívání si přírody. Pravidelná procházka může zlepšit náladu, zvýšit sebevědomí a poskytnout pocit svobody. I drobné radosti, jako je pozorování květin či naslouchání zpěvu ptáků, mohou přinést do života seniorů pozitivní energii.

BEZPEČNOSTNÍ RIZIKA A PŘEKÁŽKY

Senioři jako chodci bývají ohroženi několika faktory.

K nejčastějším patří především stav chodníků. Nerovné povrchy, výmoly nebo neoznačené překážky mohou být příčinou pádů. Rychlá a hustá automobilová doprava, nedostatek přechodů či krátké intervaly na semaforech snižují jistotu při přecházení silnice. Důležitá je také viditelnost. Snižovaná schopnost vidět a být viděn, zvláště v šeru či za zhoršených povětrnostních podmínek, je velmi nebezpečná. K rizikovým faktorům patří také přetíženost městských částí. Rušné ulice, kola, koloběžky a další dopravní prostředky na chodnicích mohou působit stres a nebezpečí.

JAK MOHOU SENIOŘI ZVÝŠIT SVOU BEZPEČNOST?

Existuje několik jednoduchých tipů, které mohou pomoci snížit rizika. Nosíte-li brýle, pravidelně je kontrolujte a čistěte, abyste dobře viděli. Vybírejte si dobře osvětlené trasy a využívejte přechody pro chodce. Noste reflexní prvky, zejména v podzimních a zimních měsících, kdy je brzy tma. Nebojte se požádat mladší kolemdoucí o pomoc, například při překonávání náročných úseků.

RIZIKOVÉ PŘECHÁZENÍ PŘES KOMUNIKACI

Dodržováním pravidel, vzájemnou ohleduplností a zvýšenou opatrností lze výrazně snížit riziko nehod. Senioři by měli být při přecházení obzvláště opatrní a ostatní účastníci provozu by jim měli poskytovat maximální podporu a respekt.

„Rizikové přecházení vzniká zejména tehdy, když

chodec vstupuje do vozovky mimo vyznačený přechod, bez rozhlédnutí, nebo nedbá aktuální dopravní situace,“ říká Roman Budský z Platformy Vize 0. „*Nejčastější příčiny nehod zahrnují nepozornost, přecházení „na červenou“ a náhlé vběhnutí do vozovky. Důsledky bývají často tragické – od lehkých zranění po smrtelné nehody,*“ dodává.

Mezi rizikové situace patří také špatné počasí, snížená viditelnost, nepřehledné úseky silnic nebo rušná dopravní špička. Chodci by proto měli vždy věnovat zvýšenou pozornost okolí, používat reflexní prvky a nikdy nespěchat se vstupem na přechod, pokud si nejsou jisti bezpečností.

PŘECHOD PRO CHODCE

Přechod pro chodce je určený k bezpečnému překonání vozovky. Jeho správné využívání výrazně snižuje riziko střetu s vozidlem. Řidiči mají na přechodu povinnost umožnit chodci bezpečně přejít, pokud je chodec na přechodu nebo jej zjevně hodlá použít. Přesto je důležité, aby i chodec vždy dbal zvýšené opatrnosti a přesvědčil se, že jej řidiči zaregistrovali.

NEBEZPEČÍ NA PŘECHODECH I MIMO NĚ

I když je přechod pro chodce považován za relativně bezpečné místo, ke kolizím zde stále dochází. Nejčastěji vinou nepozorných řidičů, kteří nedodrží povinnost zastavit, nebo spěchajících chodců, kteří vstoupí do silnice bez rozhlédnutí. Mimo přechody je riziko střetu několikanásobně vyšší, protože řidiči zpravidla s chodcem nepočítá, zejména v místech s hustým provozem.

PŘEDNOST CHODCŮ

Podle zákona mají chodci na přechodu přednost před vozidly, ovšem pouze tehdy, pokud na přechod vstoupí za bezpečné situace a nedonutí řidiče k náhlému brzdění. Tato přednost chodců tedy není zcela absolutní. Řidiči jsou povinni snížit rychlost v blízkosti přechodu a umožnit chodci bezpečně přejít. Na druhé straně i chodec se musí řídit pravidly silničního provozu a například respektovat světelnou signalizaci.

V JAKÝCH PŘÍPADECH NESMÍTE VSTOUPIT NA PŘECHOD PRO CHODCE?

Chodec nesmí vstupovat na přechod pro chodce nebo na vozovku, přijíždějí-li vozidla s právem přednostní jízdy vybavená modrými majáky, jako jsou

hasiči, sanitka nebo policie. Nachází-li se na přechodu pro chodce nebo na vozovce, musí neprodleně uvolnit prostor pro projetí těchto vozidel. Chodec také nesmí vstupovat na přechod pro chodce nebo na vozovku bezprostředně před blížícím se vozidlem.

JAK SPRÁVNĚ PŘECHÁZET VOZOVKU NA PŘECHODU PRO CHODCE?

- ✔ zastavte se na okraji chodníku před přechodem pro chodce;
- ✔ rozhlédněte se a posuďte hustotu provozu a rychlost vozidel; rozhlížíte se vlevo, vpravo, a ještě jednou vlevo;
- ✔ dejte najevo svou polohou na okraji chodníku a například mávnutím paží, že chcete přejít přes vozovku (doporučuje se předpažit ruku s dlaní směrem k přijíždějícímu automobilu);
- ✔ s řidičem vozidla, přibližujícím se k přechodu pro chodce, navažte oční kontakt; řidič, který se na vás nedívá, obvykle před přechodem pro chodce nezastaví;
- ✔ jestliže vozidlo před přechodem zastaví, snažte se jej po pravé straně co nejrychleji, nikoliv však zbrkle přejít na druhou stranu vozovky (na přechodu pro chodce se opravdu chodí jen vpravo);
- ✔ v polovině přechodu pro chodce, než vstoupíte do protisměrného jízdního pruhu, opět zkontrolujte, zda jste přijíždějícími řidiči respektováni a můžete přecházení bezpečně dokončit (pokud si nejste jisti zastavením přijíždějícího vozidla, vyčkejte, ale nesnažte se vrátit nazpět – to je velmi nebezpečné);
- ✔ na širokých a víceproudech silnicích volte raději přechod, který má světelnou signalizaci nebo je v prostředku vozovky opatřen ochranným ostrůvkem; vhodné je také volit trasu, kde k přejití vozovky můžete využít nadchod nebo podchod.
- ✔ na přechodech pro chodce, které jsou řízeny dopravními semaforem, je situace mnohem lehčí; i tak se před vstupem do vozovky přesvědčte, že přijíždějící vozidlo skutečně zastaví;
- ✔ estliže po vstoupení na semaforem řízený přechod pro chodce se zeleným světlem začne svítit světlo červené, nevracejte se a dokončete co nejrychleji a bezpečně přecházení vozovky.
- ✔ **A pamatujte si, že chodec musí dát přednost tramvaji, a to vždy!**

NOVINKY PRO ŘIDIČE

OD ROKU 2026

Méně byrokracie, více služeb online a jasnější pravidla pro řidiče. Změny v dopravě platné od 1. ledna 2026 přinášejí větší komfort.



Digitalizace usnadní získání řidičského oprávnění, mladým řidičům umožní jednoduchý zápis mentorů a seniorům se navyšuje hranice pro povinné prohlídky na 70 let. Novinky se dotknou také provozu automatizovaných vozidel nebo podoby plných mocí.

Možnost řídit ihned po udělení řidičského oprávnění Novinkou je, že okamžikem udělení řidičského oprávnění je zápis v registru řidičů, a následně lze již řídit. V případě udělení nebo rozšíření řidičského oprávnění je tedy od 1. 1. 2026 nově možnost řídit po dobu jednoho měsíce bez řidičského průkazu, tj. už od okamžiku udělení nebo rozšíření řidičského oprávnění (od zápisu do registru řidičů).

O provedení zápisu v registru řidičů musí být řidič informován, v případě elektronické žádosti e-mailem nebo SMS.

Skrze Portál dopravy půjde požádat o první řidičský průkaz nebo jeho rozšíření. K možnostem požádat online o nový řidičský průkaz, pokud starému končila platnost, nebo došlo k jeho ztrátě či odcizení, bude nově možné požádat také o udělení prvního řidičského oprávnění a taktéž jeho rozšíření.

Elektronicky bude moci žádost podat pouze osoba, která má na území České republiky trvalý pobyt, zdravotní posudek jí byl vydán digitálně a zkoušku z odborné způsobilosti k řízení motorových vozidel

absolvovala po 1. 1. 2026. Pokud bude tímto způsobem řešit rozšíření řídičského oprávnění musí být zároveň držitelem řídičského průkazu vydaného Českou republikou. Portál dopravy bude moci využít i sedmnáctiletý žadatel o řídičské oprávnění skupiny B. Zároveň bude moci požádat o zápis mentora, a to až do dosažení věku 18 let. Zapsat si bude moci až čtyři mentory, s využitím Portálu dopravy je přímo osloví, získá jejich souhlasy spolu se souhlasem zákonného zástupce a podá žádost o zápis buď spolu s žádostí o udělení řídičského oprávnění nebo samostatně. Zápis mentora také půjde elektronicky zrušit.

POVINNÉ ZDRAVOTNÍ PROHLÍDKY PRO ŘIDIČE AŽ OD 70 LET

Zvyšuje se věková hranice pro povinné lékařské prohlídky u řídičů, a to z 65 let na 70 let. Řidič, který povinnou lékařskou prohlídku absolvuje od roku 2026 u lékaře, který záznam zapíše do databáze, nebude muset mít posudek fyzicky u sebe. Záznam bude dostupný v registru řídičů online. Ten, kdo musel absolvovat pravidelnou lékařskou prohlídku ještě do konce roku 2025 v 65 nebo 68 letech, i nadále musí vozit posudek u sebe, lékaři je zpětně nebudou do systému ePosudků zapisovat. Na následující prohlídku půjdou takoví řídiči až v 70 letech. Z údajů Ministerstva dopravy vyplývá, že je v registrech přes 790 tisíc řídičů a řídiček ve věku nad 70 let.

DIGITÁLNÍ PLNÉ MOCI

Portál dopravy rozšiřuje možnost využití digitálních plných mocí o možnost udělit oprávnění pro nakládání s konkrétními vozidly. Digitální plné moci lze využít jak přímo v Portálu, tak osobně na úřadě, kde si úředník může po prokázání totožnosti zástupce ověřit v registru zastoupení, zda digitální plná moc existuje a je platná.

Digitální plné moci lze udělit jak na dobu neurčitou, tak na vymezený časový úsek, měnit jejich platnost, ukončit či postoupit dalším osobám.

PROVOZ AUTOMATIZOVANÝCH VOZIDEL

Od 1. 1. 2026 dochází k zakotvení právní úpravy provozu automatizovaných vozidel. Konkrétně jde o tzv.

stupeň 3 automatizace, kdy řídič nemusí sledovat provoz, vozidlo řídí samo a řídič přebírá řízení zpět na vyzvání systému. Na českých silnicích tím bude umožněno využívat funkci automatizovaných vozidel, například „dálničního autopilota“. Změny se týkají definice řídiče, jeho odpovědností, převzetí řízení, umožnění například policii ověřit, zda byl v daný moment systém aktivovaný, a změny v registru vozidel. Konkrétně jde o vyloučení odpovědnosti řídiče i provozovatele v momentě, kdy vozidlo řídí samo a na řídiče se nevztahují pravidla provozu na pozemních komunikacích ani jiné povinnosti týkající se řízení vozidla. Řidič ani provozovatel nejsou odpovědní za přestupky, kterých by se případně vozidlo dopustilo v autonomním režimu; to je v takových situacích na výrobcích. Naopak novou povinností řídiče je na výzvu převzít zpět řízení, na což musí být připravený, a zároveň má povinnost umožnit policii ověřit, zda vozidlo řídilo samo. Zavedena je obdobně i povinnost výrobců poskytnout policii a správním orgánům údaje o tom, zda vozidlo v určitém okamžiku řídilo samo. V rámci registru silničních vozidel nově bude vedený údaj o tom, že se jedná o auto-





PROČ ŘIDIČI UJÍŽDĚJÍ OD NEHOD?

Existuje mnoho důvodů, proč řidiči po dopravní nehodě z místa ujedou. U méně závažných nehod, jako je například střet se zaparkovaným vozidlem, může být motivem obava ze ztráty bonusu z pojištění odpovědnosti. U závažnějších nehod hrají roli i možné trestněprávní následky. Během roku 2024 došlo na pozemních komunikacích v České republice k 17 964 dopravním nehodám, od kterých jejich viníci ujeli. V důsledku těchto nehod bylo 12 osob usmrčeno, 25 osob těžce zraněno a 473 osob zraněno lehce. Socioekonomické ztráty z těchto dopravních nehod dosáhly téměř 13 mld. Kč. V průměru tak každý den ujelo od nehody téměř 50 viníků, tj. každých 29 minut jeden.

Výzkumy naznačují, že existují rizikové faktory, které pravděpodobnost ujetí z místa nehody zvyšují. Mezi tyto faktory patří například řízení pod vlivem alkoholu či jiných návykových látek, zákaz řízení nebo

absence řidičského oprávnění. V těchto případech je důvodem ujetí často obava z kumulace následků těchto činů. Řidiči, kteří v minulosti spáchali trestný čin nebo přestupek, mají také větší tendenci z místa nehody ujet.

Kateřina Bucsuházy, vedoucí Hloubkové analýzy dopravních nehod z Centra dopravního výzkumu uvádí: „*Jak dokládají naše zkušenosti, u účastníků nehod se lze po dopravní nehodě nejčastěji setkat s akutní reakcí na stres. Ujetí od dopravní nehody může být vědomým jednáním. Zážitek z dopravní nehody nicméně představuje pro všechny zúčastněné stres a v některých případech mohou být řidiči danou situací natolik ovlivněni, že i například jinak zodpovědný řidič v důsledku psychického šoku z místa nehody odjede.*“ Důvodů pro ujetí z místa nehody může být tedy celá řada a mohou se kombinovat. Strach z následků, ať už finančních nebo právních,

může hrát velkou roli. U některých řidičů může být ujetí vědomé, u jiných může být důsledkem stresové reakce a psychického šoku. Přestože drtivá většina těchto nehod byla „jen“ s hmotnou škodou, ve stovkách případů došlo ke zranění osob, někdy bohužel také k těm smrtelným. Smutným faktem je, že právě ty smrtelné následky každoročně stoupají. V uplynulých čtyřech letech, pokud jde o nehody s újmou na zdraví, kde viník z místa nehody ujel, se ve dvou třetinách případů jednalo o zranění takzvaných zranitelných účastníků silničního provozu. Konkrétně chodci tvořili 39 % těchto případů, cyklisté 20 % a motocyklisté 8 %. U nehod s nejtragičtějšími následky bylo z 39 usmrcených osob 14 chodců, 9 cyklistů, 7 řidičů osobních automobilů, 7 řidičů motocyklů a 2 řidiči nákladních automobilů (5,1 %). Většina těchto tragických nehod (30 případů) se odehrála mimo obec, z toho 12 v nočních hodinách.

Lukáš Kadula z Centra dopravního výzkumu dodává: „Nejčastějším typem nehody, odkud viníci ujíždějí, byla srážka se zaparkovaným nebo odstaveným vozidlem. Ačkoliv se 2,1% podíl smrtelných následků může zdát „relativně nízký“, viníci nehod si musí uvědomit, že jejich prvořadou povinností je poskytnout první pomoc účastníkům dopravní nehody. To může v mnoha případech zachránit lidský život nebo alespoň zmírnit následky zranění. Data ukazují, že nejčastěji se u nehod s následky na životě nebo zdraví jedná o střety s chodci, často dětmi, tedy těmi nejzranitelnějšími účastníky silničního provozu. V uplynulých čtyřech letech bylo při nehodách s ujetím viníka zraněno 204 dětí do 14 let věku.“

Česká legislativa na postihy za ujetí od dopravní nehody samozřejmě pamatuje. Od ledna 2024 se za neprodlené nezastavení vozidla či opuštění místa dopravní nehody pětinásobně zvýšily maximální možné pokuty ve správním řízení z 5 000 Kč na 25 000 Kč. Neposkytnutí pomoci řidičem dopravního prostředku je upraveno v § 151 zákona č. 40/2009 Sb., trestní zákoník, ve znění pozdějších předpisů - „Řidič dopravního prostředku, který po dopravní nehodě, na níž měl účast, neposkytne osobě, která při nehodě utrpěla újmu na zdraví, potřebnou pomoc, ač

tak může učinit bez nebezpečí pro sebe nebo jiného, bude potrestán odnětím svobody až na pět let nebo zákazem činnosti.“

MOBILNÍ APLIKACE A MODERNÍ POMOCNÍCI

V dnešní době mohou při nehodě nebo zdravotní indispozici výrazně pomoci moderní technologie. Aplikace jako Záchranka odešle při volání pomoc i vaši přesnou polohu, což je v neznámém terénu neocenitelné. Pokud dojde k menší nehodě bez zranění, nová aplikace Bouračka vás provede sepsáním záznamu o dopravní nehodě přímo v telefonu.

ZÁKLADNÍ POSTUP U NEHODY:

01 ZASTAVTE A ZABEZPEČTE MÍSTO

Rozsviňte varovná světla, oblékněte si reflexní vestu a umístěte výstražný trojúhelník (50 m za vozem, na dálnici 100 m).

02 PŘIVOLEJTE POMOC

Volejte tísňovou linku (112 nebo 155), popište místo nehody a počet zraněných.

03 POSKYTNĚTE PRVNÍ POMOC

Pokud je to bezpečné, pomozte zraněným v rámci svých možností. Důležité je zejména zastavit masivní krvácení a udržovat zraněné v teple a klidu do příjezdu záchranářů.



MOBIL MÍSTO TUŽKY

Česká kancelář pojistitelů spustila webovou aplikaci Bouračka. Ta přináší moderní a rychlé řešení pro řidiče, kteří se stanou účastníky dopravní nehody. Nový online nástroj je alternativou papírového euroformuláře a řidičům umožní sepsat záznam o nehodě i bez tužky a papíru. Využít ho lze v případě nehod do 200 tisíc korun bez zranění. Celkový potenciál využití webové aplikace tak vychází přibližně na 170 tisíc případů ročně. To je počet škod povinného ručení, které policie již nyní nešetří.

Webová aplikace přináší uživatelům intuitivní rozhraní, které účastníky nehody provede krok za krokem celým procesem zaznamenání nehody.

Dopravní nehoda je psychickou zátěží. Navíc je to nečekaná, často chaotická situace, ve které lidé potřebují jasné a srozumitelné řešení. Nová online webová aplikace Bouračka představuje důležitý krok k tomu, aby řidiči mohli jednoduše, bezpečně a přehledně zaznamenat potřebné údaje přímo na místě nehody – bez nutnosti hledat papírové formuláře.

Nový online nástroj nabídne na pár kliknutí například snadnější identifikaci účastníků a vozidel včetně možnosti naskenovat SPZ a doklady, zaznamenání poškození pomocí fotografií přímo z místa události, intuitivní vyznačení situace na interaktivní mapě, včetně GPS polohy a času nehody, možnost připojit svědky nehody, elektronické podepsání záznamu a okamžité odeslání dat do systému ČKP a do příslušných pojišťoven a zároveň možnost exportu záznamu pro účastníky nehody. „Každý, kdo někdy po nehodě vyplňoval obvyklý euroformulář, dobře ví, jak dlouho to trvá. V dnešní digitální době navíc u sebe většina lidí formulář ani tužku nemá, telefon naopak vždycky. Naším cílem je řidičům ne-

příjemnou situaci co nejvíce zjednodušit a urychlit a zároveň usnadnit vyřízení pojistné události,“ popisuje Jan Matoušek, výkonný ředitel České kanceláře pojistitelů, a dodává: „Ročně by mohl nový nástroj potenciálně pomoci u 170 tisíc nehod. Počítáme ale s postupným náběhem využívání webové aplikace.“ Webová aplikace Bouračka je dostupná zdarma. Primárně slouží pro nehody s odhadovanou škodou do 200 tisíc korun bez zranění a bez podezření na trestný čin. **Dostupná je online na www.bouracka.cz.**

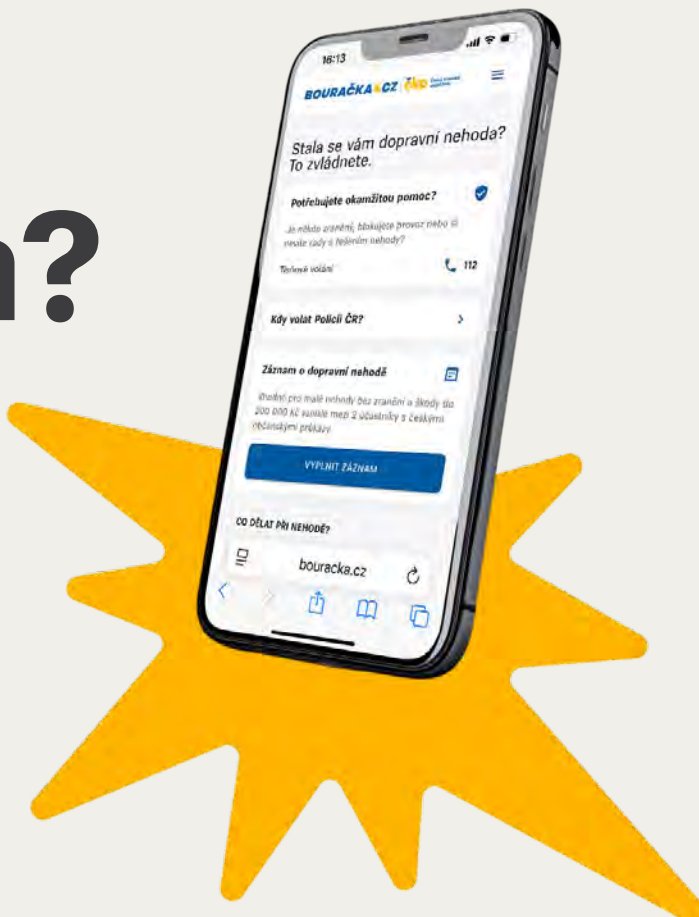
Webová aplikace přináší i další benefity. „Očekáváme významný vliv také v předcházení sekundárním dopravním nehodám, které vznikají právě při vyřizování administrativy po nehodě přímo na komunikaci,“ doplňuje Jan Matoušek. To potvrzuje i dopravní policie. „Každé zefektivnění práce na místě dopravní nehody vítáme. Díky webové aplikaci mohou účastníci rychle zaznamenat potřebné údaje, a my se tak můžeme soustředit na vážnější případy. V konečném důsledku tím přispějeme i k vyšší bezpečnosti silničního provozu,“ říká plk. Michal Hodbod' z dopravní služby Policie ČR.

Počet nehod, pro které lze Bouračku využít, přitom stoupá – od roku 2021 vzrostl jejich počet o 19 % na 172 000 v roce 2024. Nový nástroj tak má ulehčit vyplňování údajů na místě dopravní nehody a minimalizovat chyby. Díky napojení na příslušné registry, na němž se podílelo i Ministerstvo dopravy, dokáže webová aplikace ze systému automaticky načítat vybrané údaje. Tato funkcionality výrazně urychluje celý proces, zvyšuje přesnost záznamu a přispívá k celkové uživatelské přívětivosti. Zároveň pomáhá zjednodušit následné nahlášení škody pojišťovně a zpracování celé události.

Bouračka?

Záznam o dopravní nehodě teď vyplníte pohodlně online

Pro nehody bez zranění a bez nutnosti volat policii



Vyplníte za pár minut



Doklady

Údaje z osobních dokladů se načtou automaticky.



Fotky

Poškození vozu vyfotíte a snadno označíte.



Odeslat

Záznam potvrdí oba řidiči přes SMS a přijde e-mailem.

V jaké situaci se záznam o nehodě vyplňuje

- Nehody bez zranění
- Odhad škody do 200 000 Kč
- Nedošlo ke škodě na majetku 3. osoby

ZIMA JE DESTRUKCÍ PRO AUTA



Česká zima každoročně ukazuje, jak rychle dokáže počasí odhalit skutečný technický stav starších aut. Posypová sůl, dlouhé mrazy a časté střídání teplot snižují životnost vozidel výrazně rychleji než ve většině Evropy.

Průměrné stáří osobních aut v Česku přesáhlo 16,4 roku, zatímco průměr EU dosahuje zhruba 12,5 roku a technický stav aut v Česku se nadále zhoršuje. Jednoduchá veřejná statistika neexistuje, evropské zdroje však ukazují, že v zemích se srovnatelným klimatem odchází každoročně několik procent vozidel z provozu. V českém měřítku to představuje desítky tisíc až nízké stovky tisíc aut ročně, u kterých přestává být ekonomicky racionální pokračovat v opravách.

ZKRACOVÁNÍ ŽIVOTNOSTI

Hlavním zimním nepřítelem starších aut je především rychlá degradace podvozku a karoserie. Podle agregovaných statistik STK závažná koroze rámu nebo brzdového vedení patří mezi nejčastější důvody, proč starší auto neprojde technickou kontrolou. „Právě v zimě se naplno ukáže skutečný technický stav vozu. Oslabené brzdové vedení, unavené podvozkové prvky nebo skrytá poškození se začnou projevovat v krátkém čase. U mnoha aut se pak ukáže,

že nutná oprava převyšuje jejich reálnou hodnotu,“ říká Jáchym Knedlhans, který odpovídá za provoz Direct auto Parků.

Další významné komplikace přicházejí z technické složitosti moderních vozidel. Elektronika, bezpečnostní asistenty a automatické převodovky vyžadují odborné zásahy, které mohou opravy zdatně prodražit. Zimní provoz navíc znamená vyšší poruchovost baterií, problémy s palivem i zvýšené riziko drobných nehod. Krátké jízdy, které v zimě převažují, negativně ovlivňují kondici motoru a výfukového systému.

Jak prodloužit životnost vozu

Odborníci doporučují zejména pravidelnou antikorozní ochranu podvozku, přípravu vozu před zimní sezonou a včasnou výměnu kapalin. Delší jízdy pomáhají motoru a akumulátoru dosáhnout správné provozní teploty, což snižuje opotřebení. Po zimě je zásadní důkladné mytí podvozku, kontrola brzdového vedení, silentbloků a tlumičů. U starších vozidel je vhodné častěji prověřovat akumulátor, těsnost chladicího okruhu a stav dobíjecí soustavy. Ani pečlivá údržba však neodstraní klíčový fakt, že u mnoha starších aut dříve či později přijde moment, kdy investice přestane dávat ekonomický smysl.

TOLERANCE NULOVÁ, SMRTELNÉ NEHODY TRVAJÍ

Řízení pod vlivem alkoholu či jiných návykových látek představuje i nadále jednu z nejzávažnějších příčin tragických dopravních nehod v České republice. V roce 2024 bylo evidováno 4 831 nehod, při nichž byl viník ovlivněn alkoholem nebo drogami. Tyto nehody si vyžádaly 41 lidských životů a 111 těžkých zranění. Navzdory platné zásadě nulové tolerance tak přibližně každá jedenáctá oběť dopravní nehody byla usmrcena v důsledku osoby pod vlivem návykových látek.



Ačkoliv jde u smrtelných nehod v posledních dvou letech o nejpříznivější bilanci, data ukazují, že problém zdaleka nezmizel.

„Řidiči pod vlivem alkoholu častěji špatně odhadují vzdálenosti, reagují pomaleji a ztrácejí koncentraci. V kombinaci s nepoužíváním bezpečnostních pásů či vyšší rychlostí roste při nehodě riziko vážného či fatálního zranění,“ uvádí Kateřina Bucsuházy, vedoucí oblasti Hloubkové analýzy dopravních nehod Centra dopravního výzkumu (CDV).

NEJČASTĚJŠÍ PŘÍČINA NEHOD POD VLIVEM ALKOHOLU: NEPŘÍMĚŘENÁ RYCHLOST

Řidiči pod vlivem alkoholu v roce 2024 nejčastěji způsobili nehodu v důsledku nepřiměřené rychlosti (17 usmrcených), nesprávného způsobu jízdy (10 usmrcených) a nevěnování se řízení vozidla (3 usmrcení). U více než 60 % případů s následky na zdraví bylo u viníka zjištěno více než 1,5 promile alkoholu, což výrazně snižuje jeho schopnost bezpečně ovládat vozidlo. „Hloubková analýza ukazuje, že nehody pod vlivem alkoholu bývají provázeny vyšší střetovou rychlostí, což zvyšuje riziko vážných následků,“ doplňuje Bucsuházy.

DOPAD NEJEN NA ZDRAVÍ, ALE I NA EKONOMIKU

Podle výpočtů CDV dosáhly ekonomické ztráty způsobené nehodami pod vlivem alkoholu v roce 2024 částky 8,74 miliardy Kč. Za období 2021–2024 to bylo téměř 36 miliard Kč. „Dopravní nehody pod vlivem alkoholu nejsou jen otázkou zdraví – způsobují i významné ekonomické škody pro stát i jednotlivce,“ upozorňuje Alena Daňková, vedoucí oblasti hodnocení dopadů dopravy strategií a vzdělávání CDV.

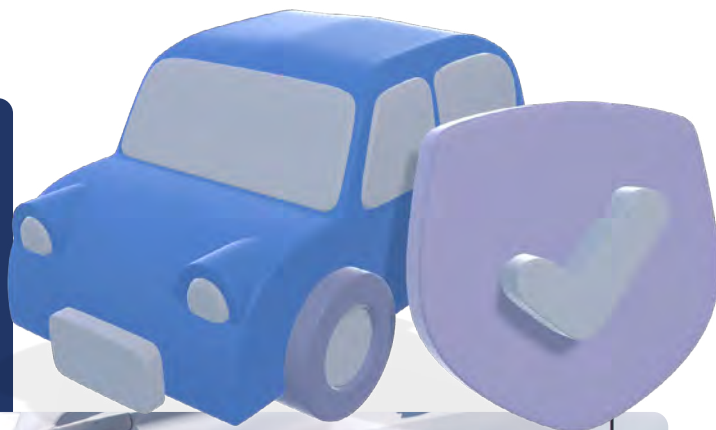
PŘÍSNĚJŠÍ POSTIHY A NULOVÁ TOLERANCE

Česká republika nadále uplatňuje princip nulové tolerance alkoholu za volantem. Od ledna 2024 vstoupila v platnost novela zákona, která zpřísnila postihy:

- ✔ pokuta až 25 000 Kč,
- ✔ zákaz řízení až na 18 měsíců,
- ✔ povinná účast na terapeutických programech při odmítnutí testu,
- ✔ plná náhrada škody viníkem, pokud byla nehoda způsobena pod vlivem alkoholu nebo drog.



VÍCE NEHOD, MÉNĚ FATÁLNÍCH NÁSLEDKŮ



Přestože se počet dopravních nehod v Česku meziročně výrazně nemění, jejich závažnost klesá – moderní bezpečnostní systémy dnes často rozhodují o tom, zda nehoda skončí jen škrábancem, nebo tragédií. Podle dat společnosti TipCars mají nová auta v průměru čtyřikrát více asistenčních systémů než vozy starší 15 let. Například systém sledování mrtvého úhlu najdeme u 41 % nových vozů, zatímco u aut vyrobených před rokem 2009 se téměř nevyskytuje. Moderní ojetiny však stále častěji nabízejí technologie, které chrání nejen posádku, ale i chodce a cyklisty – a zároveň odpovídají novým evropským bezpečnostním požadavkům. Podle statistik Policie České republiky došlo v roce 2024 k 92 217 dopravním nehodám. Ve srovnání s rokem 2014, kdy bylo evidováno 85 859 nehod, se jedná o nárůst o více než 7 %. Přesto mají nehody méně fatálních následků. Zatímco v roce 2014 připadalo na 1 000 nehod v průměru 7,3 úmrtí, v roce 2024 to bylo 4,7 – tedy pokles o 30 %. To je nejméně od začátku systematického sledování v roce 1961. Za tímto vývojem stojí nejen kvalitnější dopravní infrastruktura, ale především vyšší bezpečnost vozidel – ať už nových, nebo mladších ojetin.

Klíčovou roli hrají technologie, které řidiče aktivně upozorňují na nebezpečné situace, udržují vůz v jízdním pruhu, brzdí při hrozícím střetu nebo chrání posádku při nehodě.

„Zkušenosti z provozu spolu s dostupnými daty jasně ukazují, že moderní technologie skutečně přispívají ke zvýšení bezpečnosti. Výbava, která byla ještě nedávno výsadou prémiových modelů, se dnes stává běžnou i u ojetin. A právě tyto systémy mohou v krizové situaci rozhodnout o následcích a zachránit lidské životy,“ říká Marek Knieža, ředitel TipCars a dodává, že v současnosti jsou auta vybavena pestrou škálou senzorů a asistentů přizpůsobených různým situacím – od městského provozu přes dálnice, stoupání, až po ochranu ostatních účastníků dopravy.

ČÍM VÍC ASISTENTŮ, TÍM MÉNĚ NEHOD – A MÉNĚ STRESU ZA VOLANTEM

Mezi chytré asistenty, které dokážou předejít nehodám a pomáhají lépe zvládat krizové situace, patří funkce hlídání mrtvého úhlu, která se nachází u 41 % nových aut, třetiny ojetých vozů vyrobe-

ných od roku 2020 do 2025 a jenom u procenta aut starších 15 let. Asistentem rozjezdu do kopce disponuje 53 % nových aut, 42 % ojetých aut vyrobených v letech 2020 až 2025 a méně než 1 % aut vyrobených před rokem 2009.

Senzory a bezpečnostní prvky neslouží jen k ochraně řidičů a spolujezdců, ale zabraňují i kolizím s dalšími účastníky silničního provozu, jako jsou chodci nebo cyklisté. Jednou z těchto funkcí je nouzové brzdění (PEBS), které dokáže zareagovat na objekt před vozidlem dříve než samotný řidič a případně samo začít brzdit. Tímto systémem dnes musejí být dle nařízení EU vybavena všechna nově vyrobená vozidla. Zařízením, které pomáhá zvýšit přehled řidiče o okolí vozu, je i 360° monitorovací systém. Využívá ho pětina nových aut a 15 % ojetých aut vyrobených od roku 2020. Aktivní kapotu, která ochrání chodce před nárazem vozidla, má zatím jen 5 % nových aut. U ojetých automobilů vyrobených před rokem 2009 se ani jedna z těchto funkcí prakticky nevyskytuje. Zatímco některé technologie chrání posádku při krizových situacích ve vyšších rychlostech, jiné jsou navrženy pro usnadnění každodenní jízdy v městském prostředí – tam, kde bývá riziko drobných nehod a stres z manévrování nejvyšší. Mezi nejčastější technologie určené pro městský provoz patří asistent jízdy v koloně, start/stop systém, rozpoznávání dopravních značek, parkovací kamera nebo parkovací senzory.

Digitální navigace v roce 2026:

- ✓ **Aktuální data:** Moderní navigace vás dnes v reálném čase varují před kolonami, nehodami nebo ledovkou na vozovce.
- ✓ **Hlasové ovládání:** Mnoho systémů lze dnes ovládat hlasem v češtině – stačí říct „Naviguj domů“ a nemusíte nic složitě vytukávat na displeji během jízdy.



Hele, motorka!



Jen dívat se nestačí. Naučme se motorky skutečně vidět!

1/2

Řidiči automobilů zavíní přibližně polovinu střetů s motorkáři. Nejčastěji proto, že je přehlédnou nebo špatně odhadnou jejich rychlost.

25 %

Čtvrtinu usmrcených motorkářů přehlédneme a zabijeme při nedání přednosti v jízdě.

75 %

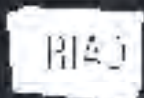
Motorkáři patří k nejzranitelnějším účastníkům silničního provozu. Tři čtvrtiny nehod motorkářů s automobily končí jejich zraněním nebo usmrcením.

4 z 10

Tolik motorkářů nepřežije čelní střet s protijedoucím automobilem při jeho vybočení do protisměru.



čap



čkp



WWW.FOKUSOPTIK.CZ

**KOMPLETNÍ
BRÝLE**
již od 799 Kč

FOKUS



OHLEDUPLNĚ A BEZPEČNĚ

PROJEKT NA ZVÝŠENÍ BEZPEČNOSTI SENIORŮ V DOPRAVĚ

SPOJTE SE S NÁMI



Telefonní spojení

+420 606 065 385



E-mail

info@seniorbeznehod.cz



Webové stránky

www.seniorbeznehod.cz

Projekt **SENIOR BEZ NEHOD** je financován z **Fondu zábrany škod České kanceláře pojistitelů**. Hlavními partnery jsou **Policie ČR, MD Samostatné oddělení BESIP a Hasičský záchranný sbor**. Mediálními partnery projektu jsou **Deník, Česká televize** a televize **Polar**. Záštitu nad akcí převzali **Ministerstvo zdravotnictví ČR, Ministerstvo práce a sociálních věcí, Svaz měst a obcí České republiky a Rada seniorů ČR**. Partneři projektu jsou **Vize 0** a pojišťovna **Kooperativa, FOKUS optik, a.s., Insportline, R2**. Pořadatelem je společnost **ECHOPIX s.r.o.** Grafické zpracování **Adam Fuják**.



Hlavní partneři:



Mediální partneři:



Záštitu převzali:



Partneři projektu:



Pořadatel: echopix